

平成31年度 水防県央支部大田地区水防体制表

班名	班の構成					執務場所	主な業務
	1班	2班	3班	4班	5班		
水防班	○平田管理係長 佐々木 主任	○松浦工務1課長 藤田 技師	○松井管理課長 齋藤 企画員	○山崎工務2課長 柘植主任主事	○野村工務1係長 深田 主任	庁舎2階	①河川の水位、雨量等の情報収集 ②水位の通報、水防警報の発表 ③必要な場合維持班への連絡 ④通行規制の初期対応 ⑤土砂災害初期対応 ⑥地域防災計画初期対応
三瓶ダム班 【統括】 高野課長	○木佐主任 岡主任技師	○松本工務2係長 土出用地係長 (本所応援)	○亀谷企画員 (本所応援) 元井主事 (本所応援)	○高橋主任 (本所応援) 下尾企画員 (本所応援)		三瓶ダム 管理所	警報発令時の水防活動
清瀧ダム班	○遠藤ダム係長	○古志野主任	○松本主任	○福田農整係長	○米山農整課長 加藤技師	庁舎2階	警報発令時の水防活動
維持班 【統括】 藤井課長	1位 出川維持係長 坂根 主任	2位 大島主任技師 伊藤 主任	3位 山本技師 吉田 主任	4位 曾田主任		庁舎2階	①道路での障害除去作業の指示 (一括) ②通行規制
班名	1班 進藤主任	2班 坂根主任主事	3班 山下業務1係長	4班 曾田主任	5班 佐々木主任 (県民C大田)		
地区災害 対策本部 【統括】 6班 中村課長	7班 藤田税務係長 (県民C大田)	8班 陰山主任	9班 島田税務課長 (県民C大田)	10班 小山業務2係長		庁舎2階	地区災害対策本部(総務班)

○…班長 _____…土砂災害対策員

別表4

堰一覧表

番号	河川名	名称	位置		高さ	長さ	門数	施設管理者	連絡先 (TEL)	備考
			市町村	大字等						
1	大原川	月呂屋堰	大田市	久手町大西	1.00	5.40	1			自動堰
2	大原川	大原堰	大田市	久手町刺鹿	1.30	20.40	1			自動堰
3	静間川	高瀬堰	大田市	川合町川合	1.50	35.00	1			自動堰
4	静間川	新井手堰	大田市	久利町行垣	0.60	22.00	1			自動堰
5	静間川	延里堰	大田市	長久町延里	1.80	22.00	2			自動堰
6	静間川	和田堰	大田市	長久町長久	0.99	15.00	2			自動堰
7	三瓶川	八幡堰	大田市	大田町大田	1.50	19.50	2			自動堰
8	三瓶川	野井堰	大田市	大田町大田	1.00	17.50	2			自動堰
9	逢浜川	大年堰	大田市	五十猛町地頭所	1.20	6.00	1			自動堰
10	逢浜川	新ほった堰	大田市	五十猛町藤代	0.75	11.50	1			自動堰
11	天河内川	瓜坂堰	大田市	仁摩町天河内	1.50	4.30	1			自動堰
12	天河内川	河原堰	大田市	仁摩町天河内	1.10	3.58	1			自動堰
13	福光川	不動堰	大田市	温泉津町福光	0.70	16.50	1			自動堰
14	福光川	林上井手用水堰	大田市	温泉津町福光	1.30	14.35	1			自動堰
15	福光川	市井手用水堰	大田市	温泉津町福光	1.50	14.80	1			自動堰

別表5

水門一覧表

番号	河川名	位置		種別	位置	高さ×幅・径	門数	操作種類	施設管理者	管理委託先	操作担当者	操作担当者連絡先	施設名
		市町村	大字等										
1	静間川	大田市	川合町	水門	右岸	0.60×1.00	1	手動	大田市		土木課	0854-82-1600	高瀬水門
2	静間川	大田市	川合町	樋門	左岸	1.95×1.75	1	手動	島根県	大田市(土木課)	大田事業所	0854-84-9748	野田樋門
3	静間川	大田市	川合町	樋門	右岸	1.00×1.70	1	手動	島根県		大田事業所	0854-84-9748	吉永2号樋門
4	静間川	大田市	川合町	樋門	右岸	0.90×1.00	1	手動	大田市	樋口水路組合			吉永4号樋門
5	静間川	大田市	川合町	樋門	右岸	1.80×3.00	1	手動	島根県	大田市(土木課)	消防団川合分団	0854-82-1600	吉永1号樋門
6	静間川	大田市	川合町	水門	左岸	0.90×0.90	1	手動	大田市	新井手水利組合			新井手水門
7	静間川	大田市	大田町	水門	右岸	1.00×1.00	1	手動	大田市	後藤淵水利組合			柳ヶ坪1号水門
8	静間川	大田市	久利町	樋門	左岸	0.70×1.10	1	手動	大田市		土木課	0854-82-1600	行恒2号樋門
9	静間川	大田市	久利町	樋門	右岸	2.30×2.30	1	手動	島根県	大田市(土木課)	消防団大田分団	0854-82-1600	行恒1号樋門
10	静間川	大田市	長久町	水門	左岸	0.90×1.50	1	手動	大田市	静間用水組合			和田水門
11	静間川	大田市	長久町	樋門	右岸	1.50×1.50	1	手動	島根県	大田市(土木課)	消防団長久分団	0854-82-1600	稲用2号樋門
12	静間川	大田市	長久町	樋門	右岸	1.50×1.50	1	手動	島根県	大田市(土木課)	消防団長久分団	0854-82-1600	稲用1号樋門
13	静間川	大田市	静間町	樋門	左岸	1.70×1.60	1	手動	島根県	大田市(土木課)	消防団静間分団	0854-82-1600	門樋門
14	静間川	大田市	長久町	樋門	右岸	1.45×1.55	1	手動	島根県	大田市(土木課)	消防団長久分団	0854-82-1600	土江2号樋門
15	静間川	大田市	長久町	樋門	右岸	1.60×3.40	1	手動	島根県	大田市(土木課)	消防団長久分団	0854-82-1600	土江1号樋門
16	三瓶川	大田市	大田町	水門	右岸	0.90×0.90	1	手動	大田市	榎原水路組合			榎原橋水門
17	三瓶川	大田市	大田町	水門	右岸	0.90×0.90	1	手動	大田市	鍛冶屋ヶ市水路組合			鍛冶屋ヶ市水門
18	三瓶川	大田市	大田町	水門	左岸	1.00×0.80	1	手動	大田市	山王水路組合			山王水門
19	三瓶川	大田市	大田町	樋門	右岸	1.50×1.50	1	手動	島根県	大田市(土木課)	消防団大田分団	0854-82-1600	小池樋門

番号	河川名	位置		種別	位置	高さ×幅・径	門数	操作種類	施設管理者	管理委託先	操作担当者	操作担当者連絡先	施設名
		市町村	大字等										
20	三瓶川	大田市	大田町	樋門	右岸	1.50×1.50	1	手動	島根県		大田事業所	0854-84-9748	加土樋門
21	三瓶川	大田市	大田町	水門	左岸	0.60×1.20	1	手動	大田市		土木課	0854-82-1600	木田井堰水門
22	三瓶川	大田市	大田町	樋門	左岸	1.30×1.30	1	手動	島根県	大田市(土木課)	消防団大田分団	0854-82-1600	相生樋門
23	三瓶川	大田市	大田町	樋門	右岸	1.50×1.50	1	手動	大田市		土木課	0854-82-1600	雪見樋門
24	三瓶川	大田市	大田町	樋門	左岸	2.05×1.80	2	手動	島根県	大田市(土木課)	消防団大田分団	0854-82-1600	南の宮下樋門
25	三瓶川	大田市	大田町	水門	左岸	2.05×1.50	1	手動	大田市	八幡用水組合			八幡井堰水門
26	三瓶川	大田市	大田町	樋門	右岸	1.80×1.50	1	手動	島根県	大田市	都市計画課	0854-82-1600	大正東1号樋門
27	三瓶川	大田市	大田町	水門	右岸	0.80×0.80	1	手動	大田市	野井井手用水組合			野井水門
28	三瓶川	大田市	大田町	樋門	左岸	1.50×1.50	1	手動	大田市		都市計画課	0854-82-1600	宮崎左岸樋門
29	三瓶川	大田市	大田町	樋門	右岸	2.50×2.25	2	動力	大田市		都市計画課	0854-82-1600	柳井都市下水路樋門
30	三瓶川	大田市	長久町	樋門	右岸	1.25×1.50	1	手動	大田市		野井井出用水組合	0854-82-1600	大田橋上1号樋門
31	三瓶川	大田市	長久町	樋門	右岸	1.60×1.60	1	手動	島根県	大田市(土木課)	消防団大田分団	0854-82-1600	中島2号樋門
32	三瓶川	大田市	長久町	樋門	左岸	1.60×1.60	1	手動	島根県	大田市(土木課)	消防団大田分団	0854-82-1600	中島1号樋門
33	三瓶川	大田市	長久町	水門	右岸	2.00×1.50	1	手動	大田市	正原水路組合			正原水門
34	三瓶川	大田市	長久町	樋門	左岸	1.30×1.40	1	手動	島根県	大田市(土木課)	消防団長久分団	0854-82-1600	野井樋門
35	三瓶川	大田市	長久町	樋門	左岸	1.30×1.40	1	手動	島根県	大田市(土木課)	消防団長久分団	0854-82-1600	道端2号樋門
36	三瓶川	大田市	長久町	樋門	右岸	2.00×3.80	1	動力	大田市		土木課	0854-82-1600	穀田橋右岸樋門
37	三瓶川	大田市	長久町	樋門	右岸	1.30×1.40	1	手動	島根県	大田市(土木課)	消防団長久分団	0854-82-1600	長久2号樋門
38	三瓶川	大田市	長久町	樋門	左岸	0.95×0.70	1	手動	島根県	大田市(土木課)	消防団長久分団	0854-82-1600	長久1号樋門
39	潮川	大田市	仁摩町仁万	樋門	右岸	0.92×0.86	1	手動	島根県	大田市	土木課	0854-82-1600	宮前樋門
40	潮川	大田市	仁摩町仁万	樋門	左岸	1.25×2.00	1	手動	島根県	大田市	土木課	0854-82-1600	堂畑川樋門
41	潮川	大田市	仁摩町仁万	樋門	左岸	1.25×1.00	1	手動	島根県	大田市	土木課	0854-82-1600	潮川1号樋門
42	天河内川	大田市	仁摩町天河内	樋門	左岸	1.30×1.35	1	手動	島根県	大田市	土木課	0854-82-1600	天河内川樋門
43	福光川	大田市	温泉津町福光	樋門	右岸	2.00×2.75	1	手動	島根県	大田市	土木課	0854-82-1600	森分川樋門
44	福光川	大田市	温泉津町福光	樋門	右岸	1.75×1.25	1	手動	島根県	大田市	土木課	0854-82-1600	湊川樋門
45	三瓶川	大田市	大田町小池	水門	右岸	1.00×1.00	1	手動	大田市	森山用水路組合			森山1号水門
46	三瓶川	大田市	大田町小池	水門	右岸	1.20×1.00	1	手動	大田市	森山用水路組合			森山2号水門
47	三瓶川	大田市	大田町小池	水門	右岸	1.40×1.60	1	手動	大田市	森山用水路組合			森山3号水門
48	三瓶川	大田市	大田町加土	樋門	右岸	0.50×1.60	1	自動	大田市		農林水産課	0854-82-1600	加土1号樋門
49	三瓶川	大田市	大田町加土	樋門	右岸	0.60×1.20	1	手動	大田市		農林水産課	0854-82-1600	加土2号樋門
50	三瓶川	大田市	大田町加土	樋門	右岸	0.50×1.80	1	手動	大田市		農林水産課	0854-82-1600	加土3号樋門
51	三瓶川	大田市	大田町加土	樋門	右岸	0.70×1.50	1	手動	大田市		農林水産課	0854-82-1600	加土4号樋門
52	三瓶川	大田市	大田町加土	樋門	右岸	0.60×1.20	1	手動	大田市		農林水産課	0854-82-1600	加土5号樋門
53	三瓶川	大田市	大田町加土	樋門	右岸	φ0.70	1	手動	大田市		農林水産課	0854-82-1600	加土6号樋門
54	三瓶川	大田市	大田町天神	樋門	左岸	0.80×1.10	1	手動	大田市		土木課	0854-82-1600	天神1号樋門
55	三瓶川	大田市	大田町天神	樋門	左岸	0.60×1.30	1	手動	大田市		土木課	0854-82-1600	天神2号樋門
56	三瓶川	大田市	大田町大正東	樋門	右岸	0.80×0.80	1	手動	大田市		都市計画課	0854-82-1600	大正東2号樋門
57	三瓶川	大田市	大田町柳井	樋門	右岸	0.70×1.50	1	手動	大田市		農林水産課	0854-82-1600	柳井樋門
58	三瓶川	大田市	大田町柳井	樋門	右岸	0.80×1.10	1	手動	大田市		森林用水組合		JR大田市駅裏樋門
59	三瓶川	大田市	長久町川北上	樋門	右岸	0.70×1.60	1	手動	大田市		野井井出用水組合		大田橋上2号樋門
60	三瓶川	大田市	長久町川北上	樋門	右岸	1.20×0.90	1	手動	大田市		野井井出用水組合		大田橋1号樋門
61	三瓶川	大田市	長久町川北上	樋門	右岸	0.50×1.50	1	手動	大田市		野井井出用水組合		大田橋2号樋門

別表6 ダム一覧表

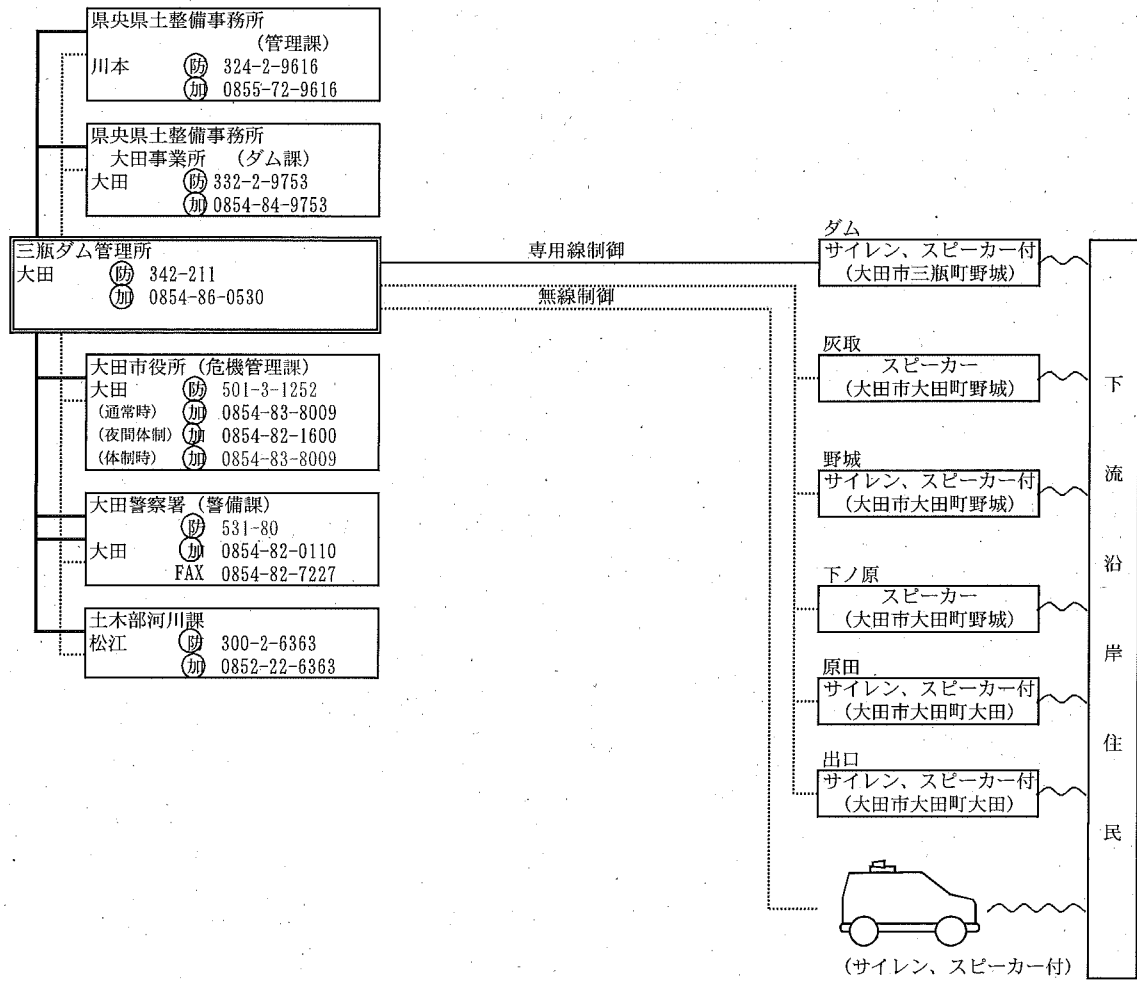
水防支部名 (地区名)	河川名	名称	所在地	所管	連絡先
県央 (大田)	三瓶川	三瓶ダム	大田市三瓶町野城	島根県 (土木部)	大田 (0854) 86-0530
"	江谷川	清瀧ダム	大田市久手町刺鹿	島根県 (農林水産部)	大田 (0854) 84-9753

別表7 ダム機能表

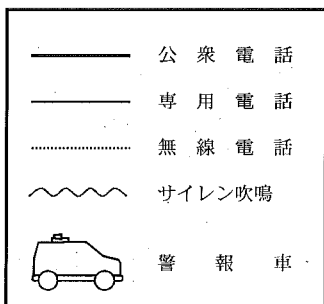
区分	名称		三瓶ダム	清瀧ダム
	項目			
概要	水系		静間川	大原川
	河川名		三瓶川	江谷川
	所在地		大田市三瓶町野城	大田市久手町刺鹿
	所管		島根県(土木部)	島根県(農林水産部)
	目的		洪水調節、上水道、不特定用水	防災
	型式		重力式コンクリートダム	中心コア型フィルダム
	連絡先		大田 (0854)86-0530	大田 (0854)84-9753
堰堤貯水池諸元	集水面積	km ²	25.5	6.85
	堤高	m	54.5	33.90
	堤頂長	m	140.0	124.50
	洪水時操作ゲート		なし	なし
	常時満水位	m	EL 127.0	EL 35.30
	洪水時満水位	m	EL 140.5	EL 49.60
	総貯水容量	千m ³	7,120	835
有効貯水容量	千m ³	6,400	750	
治水	制限水位	m	—	
	洪水調節容量	千m ³	4,670	750
	計画高水量	m ³ /s	380	91.67
	最大放流量	m ³ /s	80	18.9

別表 8-1 ダム関係通報系統図

三瓶ダム (県土木部)

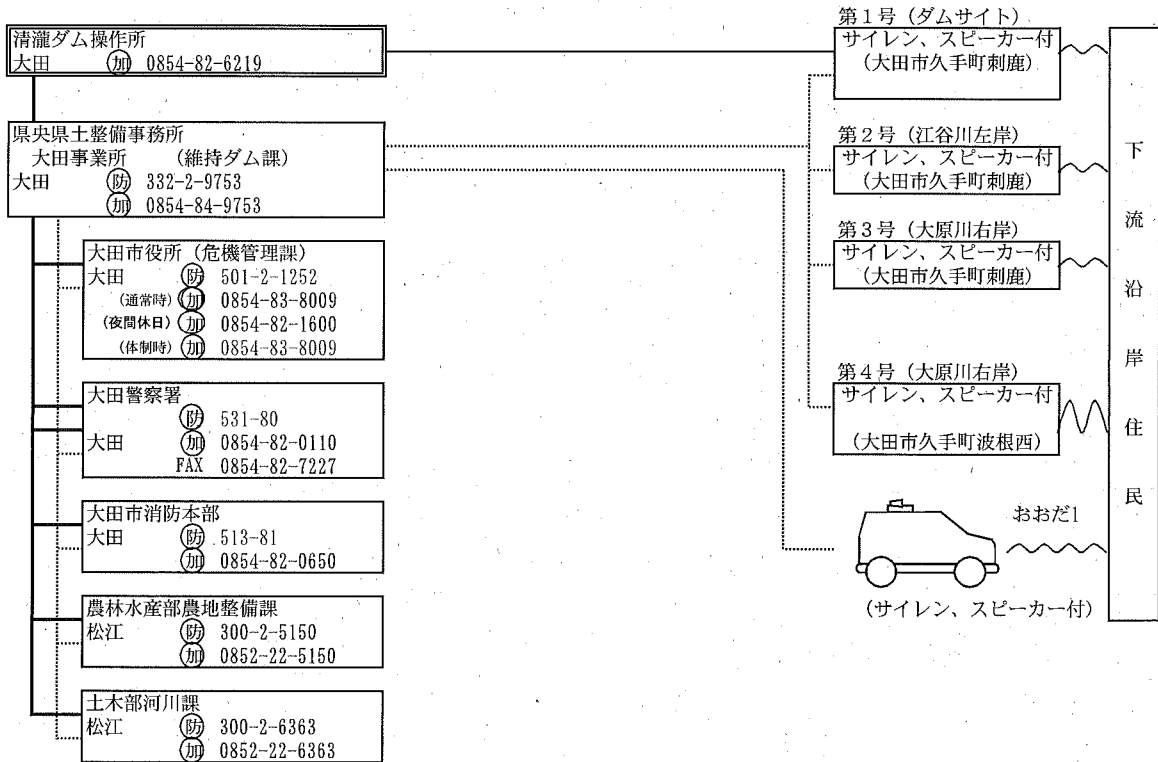


凡 例

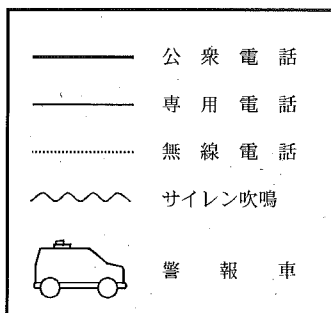


別表 8-2 ダム関係通報系統図

清 瀧 ダ ム (県農林水産部)



凡 例

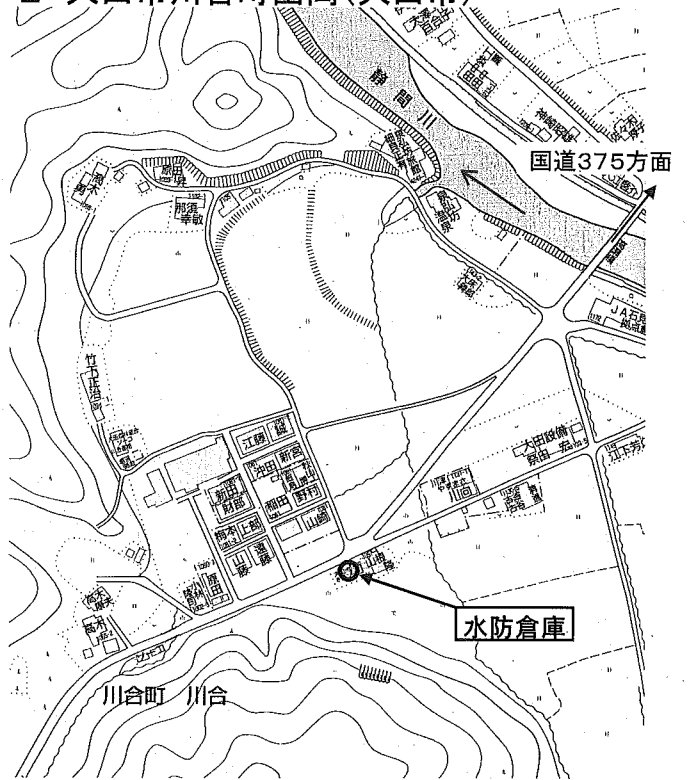


水防県央支部大田地区管内水防倉庫位置図

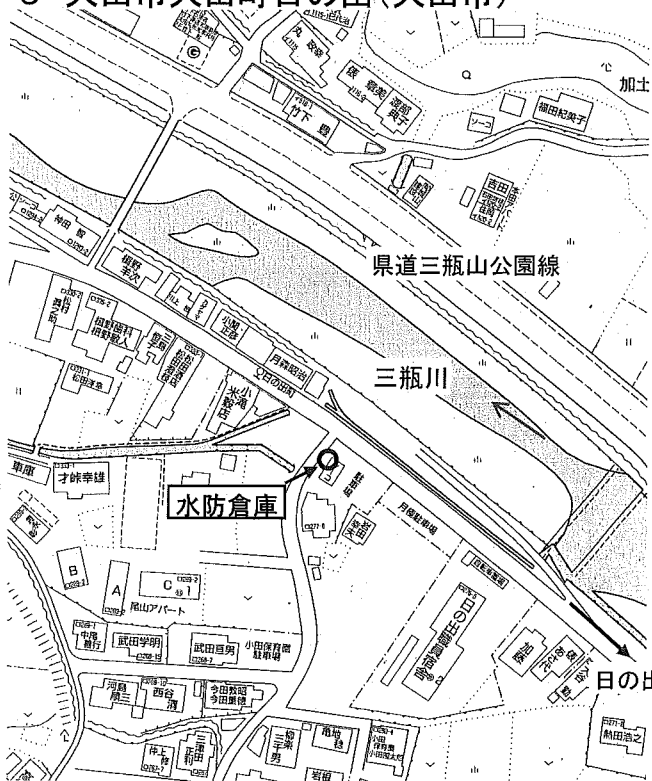
1 大田市長久(大田事業所)



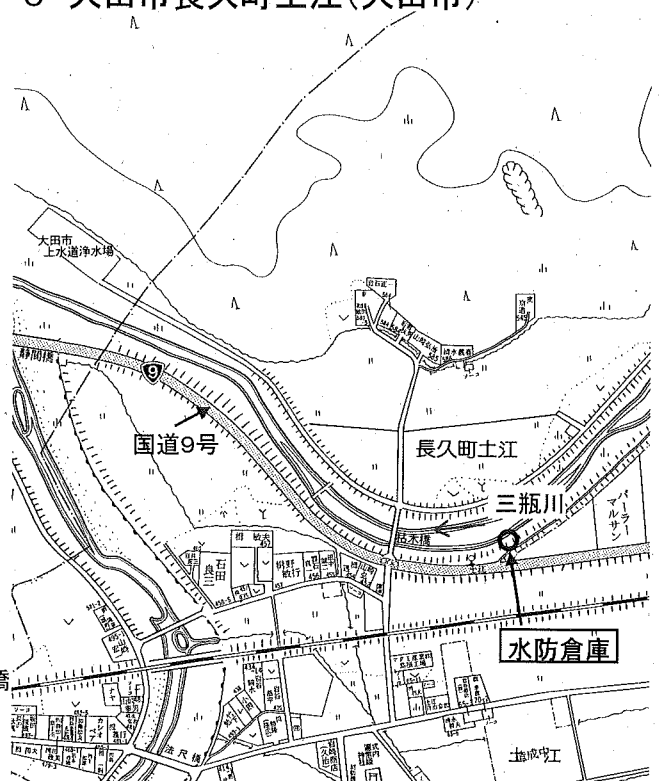
2 大田市川合町出岡(大田市)



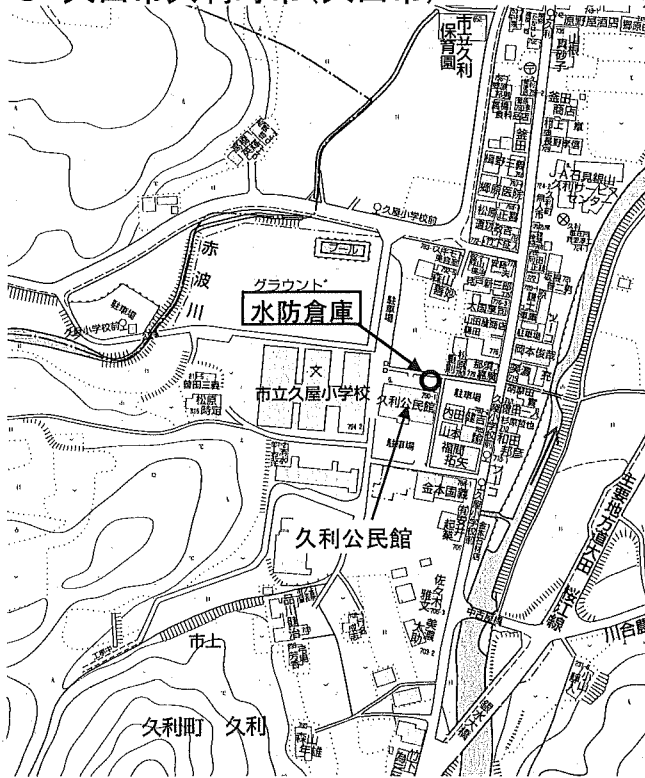
5 大田市大田町日の出(大田市)



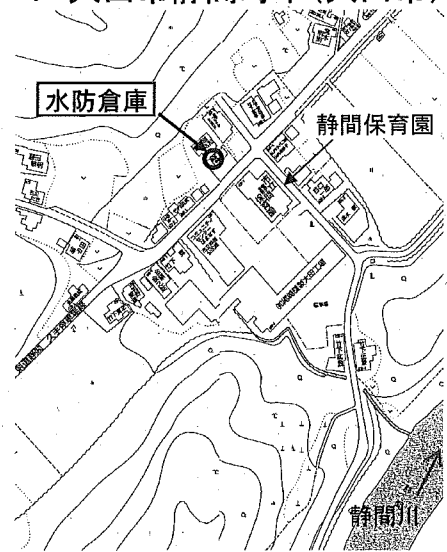
6 大田市長久町土江(大田市)



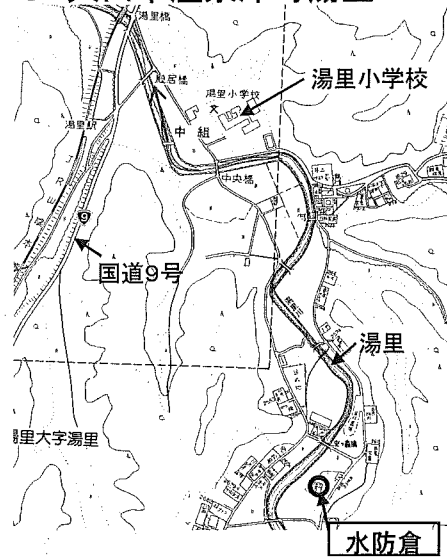
3 大田市久利町市(大田市)



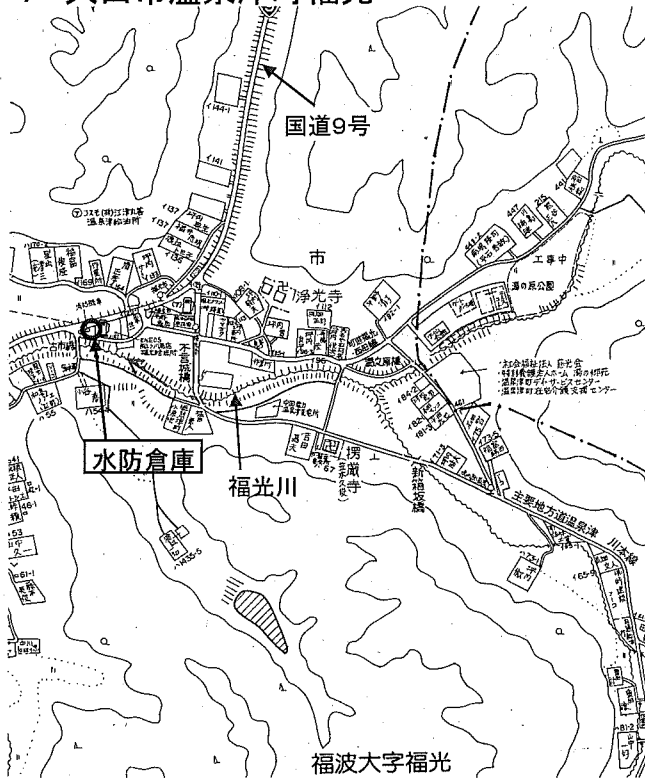
4 大田市静間町平(大田市)



8 大田市温泉津町湯里



7 大田市温泉津町福光



9 大田市仁摩町仁万



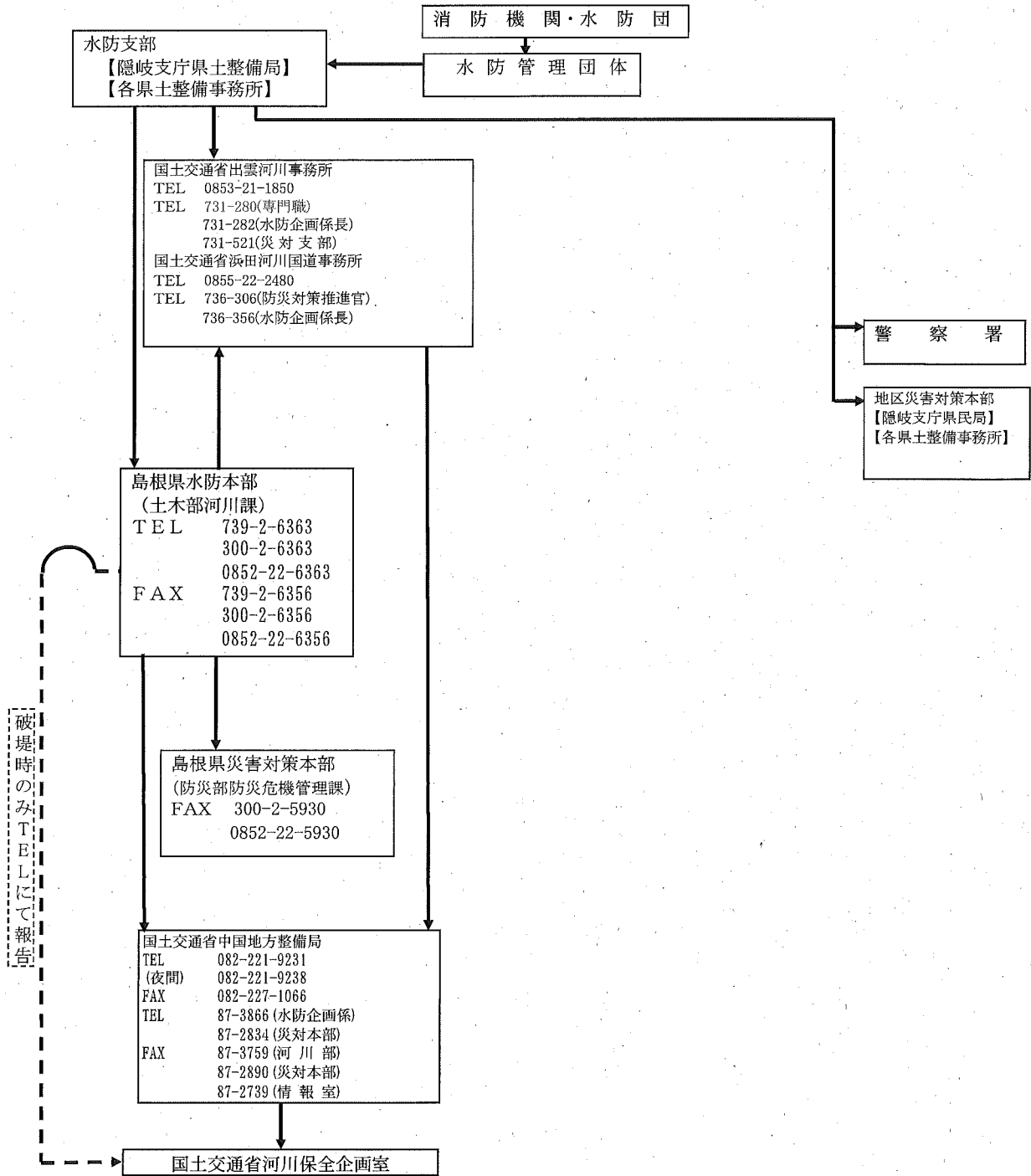
別表12 水防輸送車輛配置一覽表

(単位 台)

区分	機関名	車種										備考	
		乗用車		ジープ	トラック			バン			二輪車		その他
		大型	小型		大型	小型	軽四	大型 2,000 cc	小型	軽四			
水防支部 (地区)	県央県土整備事務所 (大田事業所)			3					8	5			
国土交通省	出雲河川事務所	2	7	3				6	4	1		1 マイクロバス	
	浜田河川国道事務所		2						3				
	江の川下流出張所		2						1				
	川本出張所		1	1					1				

所轄水防支部	水防管理団体名	車種										備考	
		乗用車		ジープ	トラック			バン			二輪車		その他
		大型	小型		大型	小型	軽四	大型 2,000 cc	小型	軽四			
県央 (大田)	大田市	2	21			1	2		2	73		2 マイクロバス1台 7人乗ワゴン車1台	

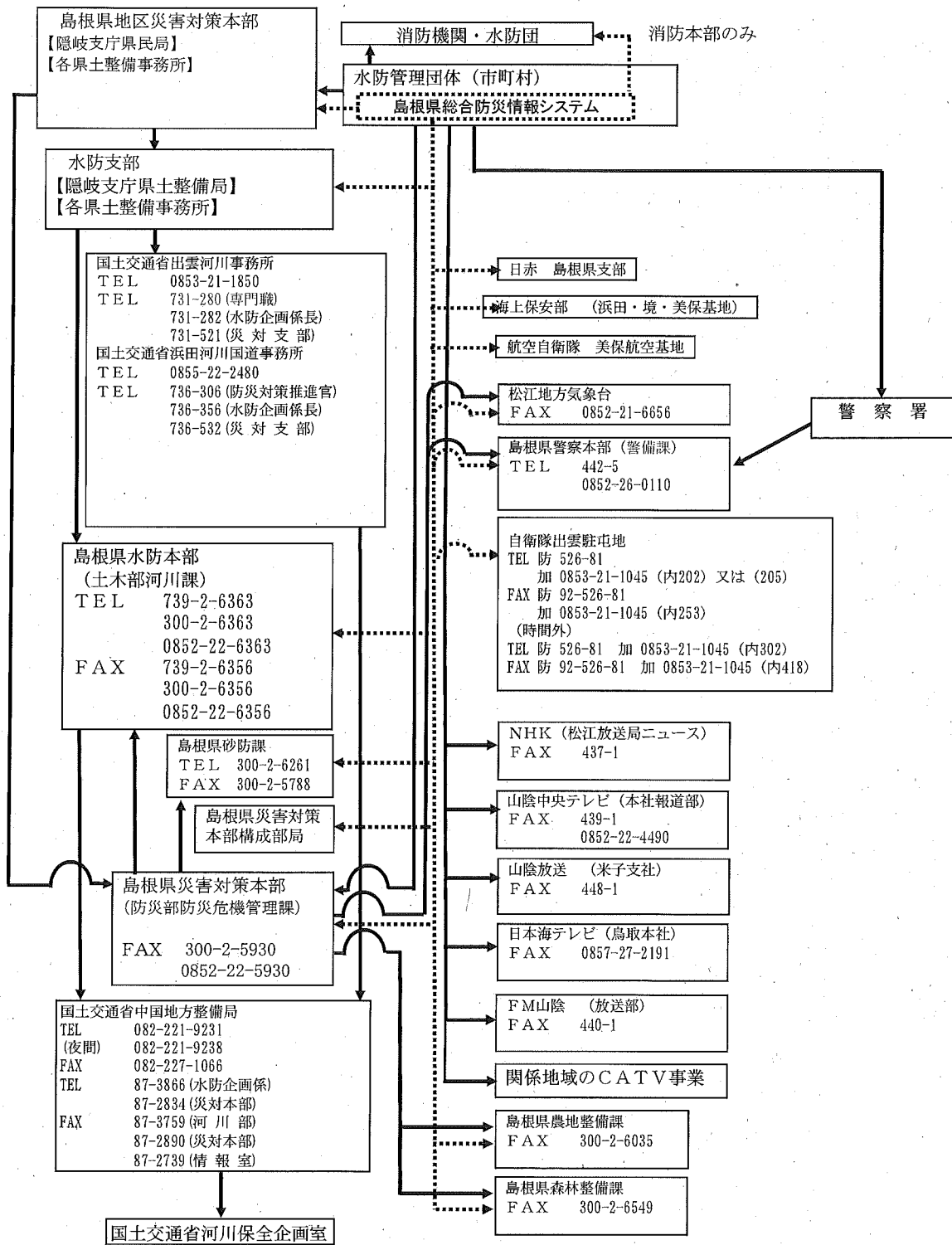
水防活動実施状況・被害情報等に関する情報伝達経路



凡 例	
FAX(電話)	——

別表13-2

避難勧告等の発表に関する情報伝達経路



凡 例	
FAX (電話)	——
島根県総合防災

水位上昇中

() 氾濫注意情報

令和 年 月 日
 時 分発表
 島根県 県土整備事務所

() 氾濫注意水位に到達

【主文】

()は、()時()分に、()の()水位観測所で、
 氾濫注意水位()mに達し、水位危険度レベル2に移行しました。

()水位観測所では、()時()分までの1時間に約()m水位が上昇しました。

また、()水位観測所の水位が、あと()m上昇すると、避難準備・高齢者等避難開始発令の目安のひとつとなる避難判断水位に達し水位危険レベル3に移行します。

今後の情報についても注意してください。

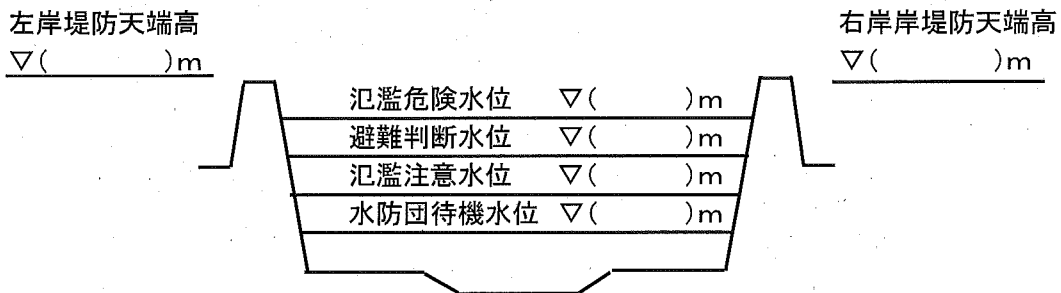
【参考】

() ()水位観測所()

受け持ち区間は、()

水位危険レベル

- | | |
|----------------|------------------|
| 氾濫危険水位 ※1 ()m | ■レベル5 氾濫の発生 |
| 避難判断水位 ()m | ■レベル4 氾濫危険水位※1超過 |
| 氾濫注意水位 ※2 ()m | ■レベル3 避難判断水位超過 |
| 水防団待機水位 ()m | ■レベル2 氾濫注意水位※2超過 |
| | ■レベル1 水防団待機水位超過 |



- ※1:本文中の氾濫危険水位は水防法13条で規定される洪水特別警報水位と同様
- ※2:本文中の氾濫注意水位は水防法17条で指定される警戒水位と同様
- ※3:本文中の受け持ち区間とは当該水位観測所の水位を代表値として危険度を判断できる区間

()水位観測所の水位は、ホームページで10分毎に更新しています。

インターネットホームページ <https://www.suibou-shimane.jp/pc/xxxx.html>
 携帯端末ホームページ <https://www.suibou-shimane.jp/m/xxxx.html>

問合せ先
 水防 支部 県土整備事務所
 TEL

水位上昇中	() 氾濫警戒情報
-------	------------

令和 年 月 日
 時 分発表
 島根県 県土整備事務所

() 避難判断水位に到達

【主文】

()は、()時 ()分に、()の ()水位観測所で、避難準備・高齢者等避難開始発令の目安のひとつとなる水位である避難判断水位()mに達し、水位危険度レベル3に移行しました。

()水位観測所では、()時 ()分までの1時間に約 ()m水位が上昇しました。

また、()水位観測所の水位が、あと()m上昇すると、避難勧告等発令の目安のひとつとなる氾濫危険水位に達し、水位危険レベル4に移行します。

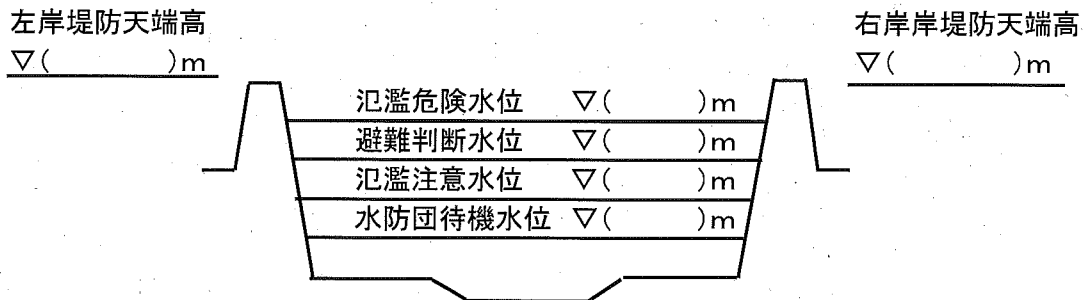
市町村長が発する避難情報に注意するとともに、周囲の状況の確認や避難の準備をお願いします。

【参考】

() ()水位観測所()

受け持ち区間は、()

		水位危険レベル
氾濫危険水位 ※1 ()m		■レベル5 氾濫の発生
避難判断水位 ()m		■レベル4 氾濫危険水位※1超過
氾濫注意水位 ※2 ()m		■レベル3 避難判断水位超過
水防団待機水位 ()m		■レベル2 氾濫注意水位※2超過
		■レベル1 水防団待機水位超過



- ※1:本文中の氾濫危険水位は水防法13条で規定される洪水特別警報水位と同様
- ※2:本文中の氾濫注意水位は水防法17条で指定される警戒水位と同様
- ※3:本文中の受け持ち区間とは当該水位観測所の水位を代表値として危険度を判断できる区間

()水位観測所の水位は、ホームページで10分毎に更新しています。

インターネットホームページ <https://www.suibou-shimane.jp/pc/xxxx.html>

携帯端末ホームページ <https://www.suibou-shimane.jp/m/xxxx.html>

問合せ先 水防 支部 県土整備事務所 TEL

水位上昇中

() 氾濫危険情報

令和 年 月 日
時 分発表
島根県 県土整備事務所

() 氾濫危険水位に到達 氾濫のおそれあり

【主文】

()は、()時 ()分に、()の ()水位観測所で、避難勧告等発令の目安のひとつとなる水位である避難判断水位()mに達し、水位危険度レベル4に移行しました。

()水位観測所では、()時 ()分までの1時間に約 ()m水位が上昇しました。

()水位観測所の受け持ち区間では、氾濫発生のおそれがあります。

市町村長が発する避難情報に注意するとともに、周囲の状況の確認や避難の準備をお願いします。

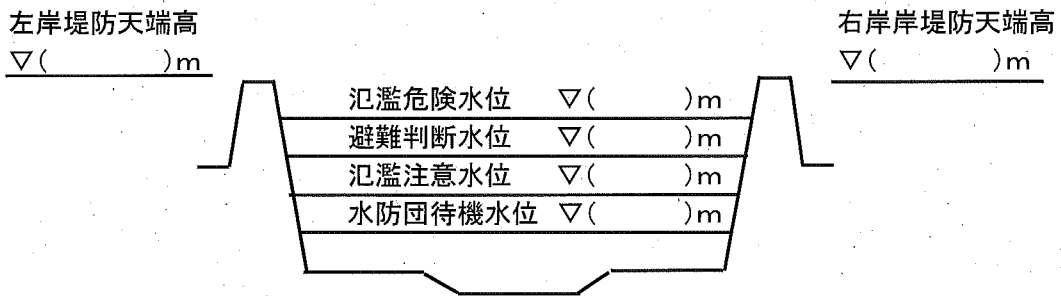
【参考】

() ()水位観測所()

受け持ち区間は、()

水位危険レベル

氾濫危険水位 ※1 ()m	■レベル5 氾濫の発生
避難判断水位 ()m	■レベル4 氾濫危険水位※1超過
氾濫注意水位 ※2 ()m	■レベル3 避難判断水位超過
水防団待機水位 ()m	■レベル2 氾濫注意水位※2超過
	■レベル1 水防団待機水位超過



- ※1:本文中の氾濫危険水位は水防法13条で規定される洪水特別警報水位と同様
- ※2:本文中の氾濫注意水位は水防法17条で指定される警戒水位と同様
- ※3:本文中の受け持ち区間とは当該水位観測所の水位を代表値として危険度を判断できる区間

()水位観測所の水位は、ホームページで10分毎に更新しています。
 インターネットホームページ <https://www.suibou-shimane.jp/pc/xxxx.html>
 携帯端末ホームページ <https://www.suibou-shimane.jp/m/xxxx.html>

問合せ先
 水防 支部 県土整備事務所
 TEL

水位下降中

() 氾濫警戒情報

令和 年 月 日
時 分 発表
島根県 県土整備事務所

() 氾濫危険水位を下回る

【主文】

()は、()時 ()分に、()の ()水位観測所で、
氾濫危険水位()mを下回り、水位危険レベル3に移行しました。

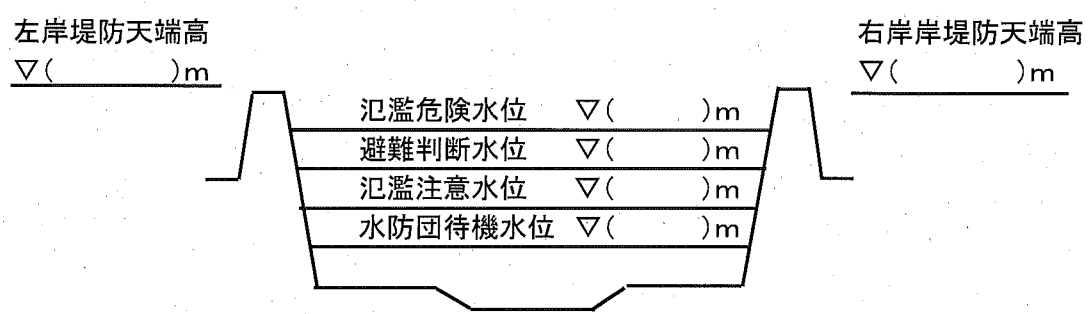
()水位観測所では、()時 ()分までの1時間に約 ()m水位が低下していますが、
()では今後も引き続き十分な注意をしてください。

【参考】

() ()水位観測所()

受け持ち区間は、()

		水位危険レベル
氾濫危険水位 ※1 ()m		■レベル5 氾濫の発生
避難判断水位 ()m		■レベル4 氾濫危険水位※1超過
氾濫注意水位 ※2 ()m		■レベル3 避難判断水位超過
水防団待機水位 ()m		■レベル2 氾濫注意水位※2超過
		■レベル1 水防団待機水位超過



- ※1:本文中の氾濫危険水位は水防法13条で規定される洪水特別警報水位と同様
- ※2:本文中の氾濫注意水位は水防法17条で指定される警戒水位と同様
- ※3:本文中の受け持ち区間とは当該水位観測所の水位を代表値として危険度を判断できる区間

()水位観測所の水位は、ホームページで10分毎に更新しています。

インターネットホームページ <https://www.suibou-shimane.jp/pc/xxxx.html>

携帯端末ホームページ <https://www.suibou-shimane.jp/m/xxxx.html>

問合せ先 水防 支部 県土整備事務所 TEL

水位下降中

() 氾濫注意情報

令和 年 月 日
時 分 発表
島根県 県土整備事務所

() 避難判断水位を下回る

【主文】

()は、()時()分に、()の()水位観測所で、
避難判断水位()mを下回り、水位危険度レベル2に移行しました。

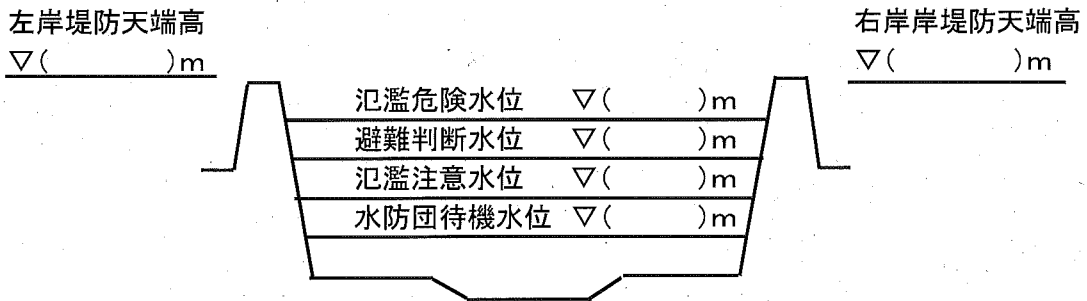
()水位観測所では、()時()分までの1時間に約()m水位が低下していますが、
()では今後も引き続き十分な注意をしてください。

【参考】

() ()水位観測所()

受け持ち区間は、()

		水位危険レベル
氾濫危険水位 ※1 ()m		■レベル5 氾濫の発生
避難判断水位 ()m		■レベル4 氾濫危険水位※1超過
氾濫注意水位 ※2 ()m		■レベル3 避難判断水位超過
水防団待機水位 ()m		■レベル2 氾濫注意水位※2超過
		■レベル1 水防団待機水位超過



- ※1: 本文中の氾濫危険水位は水防法13条で規定される洪水特別警報水位と同様
- ※2: 本文中の氾濫注意水位は水防法17条で指定される警戒水位と同様
- ※3: 本文中の受け持ち区間とは当該水位観測所の水位を代表値として危険度を判断できる区間

()水位観測所の水位は、ホームページで10分毎に更新しています。

インターネットホームページ <https://www.suibou-shimane.jp/pc/xxxx.html>

携帯端末ホームページ <https://www.suibou-shimane.jp/m/xxxx.html>

問合せ先 水防 支部 県土整備事務所 TEL

水位下降中

() 氾濫注意解除情報

令和 年 月 日
時 分発表
島根県 県土整備事務所

() 氾濫注意水位を下回る

【主文】

()は、()時()分に、()の()水位観測所で、
氾濫注意水位()mを下回り、水位危険度レベル1に移行しました。

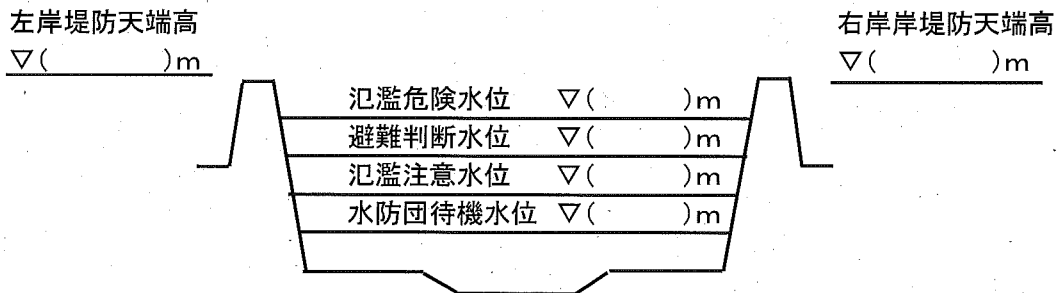
()水位観測所では、()時()分までの1時間に約()m水位が低下しており、
()では、氾濫の危険はなくなったものと思われます。

【参考】

() ()水位観測所()

受け持ち区間は、()

		水位危険レベル
氾濫危険水位 ※1 ()m		■レベル5 氾濫の発生
避難判断水位 ()m		■レベル4 氾濫危険水位※1超過
氾濫注意水位 ※2 ()m		■レベル3 避難判断水位超過
水防団待機水位 ()m		■レベル2 氾濫注意水位※2超過
		■レベル1 水防団待機水位超過



- ※1:本文中の氾濫危険水位は水防法13条で規定される洪水特別警報水位と同様
- ※2:本文中の氾濫注意水位は水防法17条で指定される警戒水位と同様
- ※3:本文中の受け持ち区間とは当該水位観測所の水位を代表値として危険度を判断できる区間

()水位観測所の水位は、ホームページで10分毎に更新しています。
 インターネットホームページ <https://www.suibou-shimane.jp/pc/xxxx.html>
 携帯端末ホームページ <https://www.suibou-shimane.jp/m/xxxx.html>

問合せ先
 水防 支部 県土整備事務所
 TEL

水 防 警 報 発 表

					通知日時			
					通知者			日 時 分
					受信者			
水 防 警 報			(種 類)	(河 川)	(基準水位観測所)	(警報番号)		
			待 機	川		第 号		
月 日 時 分			島根県水防			発表		
1	台風が近づきました。							
2	前線が活発になりました。							
3	()洪水()報によれば							
4	()の()によれば							
5	()の雨量は()日()時()分現在()mmに達しました。							
6	今後まだ()降るおそれがあります。							
7	()の水位は()日()時()分現在()mです。							
8	上昇中です。							
9	上流部では非常に大きな増水になりました。							
10	水位は低下していますが							
11	()の							
12	水位は再び上昇の見込みです。							
13	滞水時間は長引く見込みです。							
14	水防機関は、急に水が出ても、すぐに活動できるように待機してください。							
15	水防機関は、状況の変化に応じて、すぐに活動できるように、待機してください。							
16	水防機関は、巡視員を現地に残し、待機して差し支えないと思われま							
17								
18								
19								
20								
21								
22								
23								
					問い合わせ先 島根県 事務所名 電話番号			

水 防 警 報 発 表

					通知日時	
					通知者	日 時 分
					受信者	
水 防 警 報			(種 類)	(河 川)	(基準水位観測所)	(警報番号)
			準 備	川		第 号
月	日	時	分	島根県水防		発表
1	() の () によれば					
2	() の雨量は () 日 () 時現在 () mmに達しました。					
3	() 川上流域の雨量は () 日 () 時現在 () () mm・ () () mm・ () () mmに達しました。					
4	なお、強い雨が降り続けています。					
5	今後まだ () 降るおそれがあります。					
6	() の水位は () 日 () 時現在 () mに達しました。					
7	引続き増水しています。					
8	1時間に () cmくらいの割合で上昇しています。					
9	急激に上昇しています。					
10	() では、氾濫注意水位に近づきました。					
11	() 川洪水 () 報によれば					
12	() では、氾濫注意水位を超えるおそれがあります。					
13	() では () 程度の増水にあるおそれがあります。					
14	水防機関は、出動の準備をして下さい。					
15	水防機関は、出動の準備を行い、水防に関する情報連絡を確保して下さい。					
16	水防機関は、今後の状況によりいつでも出動できるように準備して下さい。					
17						
18						
19						
20						
21						
22						
23						
問い合わせ先 島根県 事務所名 電話番号						

水 防 警 報 発 表

					通知日時			
					通知者			日時分
					受信者			
水 防 警 報				(種 類)	(河 川)	(基準水位観測所)		(警報番号)
				出 動	川			第 号
月 日 時 分			島根県水防			発表		
1	() の () によれば							
2	() の雨量は () 日 () 時現在 () mmに達しました。							
3	() 川上流域の雨量は () 日 () 時現在 () () mm・ () () mm・ () () mmに達しました。							
4	今後まだ () 降るおそれがあります。							
5	() の水位は () 日 () 時現在 () mに達しました。							
6	() では、氾濫注意水位を超えました。							
7	引続き上昇しています。							
8	1時間に () cmくらいの割合で上昇しています。							
9	() 川洪水 () 報によれば							
10	() では () 日 () 時ごろ氾濫注意水位を超える見込みです。							
11	() では、まもなく氾濫注意水位を超える見込みです。							
12	大きな増水になるおそれがあります。							
13	() 程度の増水になるおそれがあります。							
14	氾濫注意水位を相当に上回る増水になるおそれがあります。							
15	() の で							
16	水防機関は出動し、堤防その他を見回り、厳重に警戒して下さい。							
17	水防機関は出動し、危険箇所の早期水防をして下さい。							
18	なお、今後増水状況に応じて出動人員を増して下さい。							
19								
20								
21								
22								
23								
					問い合わせ先 島根県 事務所名 電話番号			

水 防 警 報 発 表

通知日時					
通知者		日時分			
受信者					
水 防 警 報		(種 類)	(河 川)	(基準水位観測所)	(警報番号)
		指 示	川		第 号
月	日	時	分	島根県水防 発表	
1	() の水位は () 日 () 時現在 () mです。				
2	() の水位は () 日 () 時に () 水位を超えました。				
3	() 川洪水 () 報によれば				
4	() では () 程度の増水が予想されます。				
5	() の最高水位は () 日 () 時ごろ起こり () くらいに達するものと予想されます。				
6	() の水位は () 日 () 時 () 分最高水位 () mに達しました。				
7	() では () 日 () 時ごろ () mくらいに達するものと予想されます。				
8	水位は少しずつ下がっていますが				
9	() ので、水位は再び上がるおそれがあります。				
10	高い水位が長く続くおそれがあります。				
11	水位は今後次第に下がるものと予想されますが、				
12	堤防は () が起こりやすい状態になりました。				
13	堤防の低い所では水があふれるおそれがあります。				
14	() による被害が起こるおそれがあります。				
15	() はまだ () されていませんので、				
16	() 地先の () は特に危険です。				
17	() 地先の () に () が発生しました。				
18	上流で () が流れました。				
19	水防機関は厳重に警戒して下さい。				
20	水防機関に出動体制を強化して下さい。				
21	水防機関は出動人員を増して水防工法を行って下さい。				
22	水防機関はひきつづき警戒して下さい。				
23	今後も気象状況の変化に十分注意し警戒を続けて下さい。				
問い合わせ先 島根県 事務所名 電話番号					

水 防 警 報 発 表

					通 知 日 時			
					通知者			日 時 分
					受信者			
水 防 警 報				(種 類)	(河 川)	(基準水位観測所)		(警報番号)
				解 除	川			第 号
月 日 時 分			島根県水防			発表		
1	() の水位は () 日 () 時に氾濫注意水位より低くなりました。							
2	() の水位は () 日 () 時現在 () mに下がりました。							
3	まもなく氾濫注意水位より低くなるものと思われます。							
4	水防作業を必要とする状況は解消したものと認められます。							
5	洪水による危険は一応去ったものと認められます。							
6	() の水防警報を解除します。							
7	ただし、被害のあったところは応急作業を続けて下さい。							
8	ただし、今後も気象状況の変化に十分注意して下さい。							
9								
10								
11								
12								
13								
14								
15								
16								
17								
18								
19								
20								
21								
22								
23								
問い合わせ先 島根県 事務所名 電話番号								

()水位の通報

令和 年 月 日

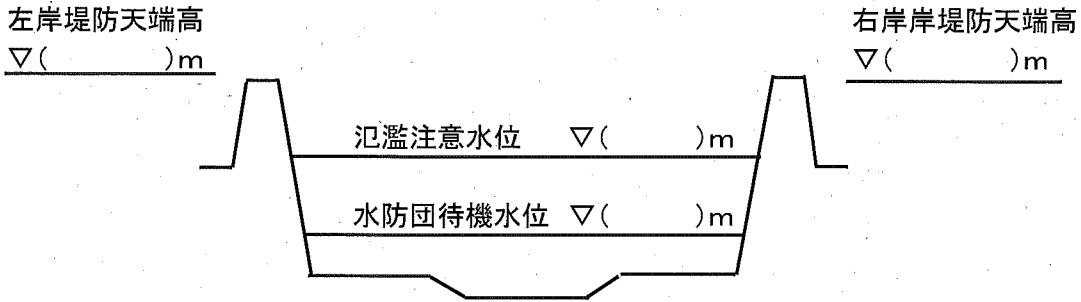
時 分 通報

通報者: 島根県

〇〇県土整備事務所

()川は、()時 ()分に ()の
()水位観測所で

1. 水防団待機水位()mに達しました。
2. 氾濫注意水位()mに達しました。
3. 水防団待機水位()mを下回りました。
4. 氾濫注意水位()mを下回りました。



()水位観測所の水位は、ホームページで10分毎に更新しています。

インターネットホームページ <https://www.suibou-shimane.jp/pc/xxxx.html>
 携帯端末ホームページ <https://www.suibou-shimane.jp/m/xxxx.html>

受信確認欄

送信先	受信時間	受信者名
	時 分	
	時 分	
	時 分	
	時 分	

問い合わせ先	
島根県 島根県〇〇県土整備事務所	
担当	〇〇 〇〇
TEL.	0xxx-xx-xxxx