





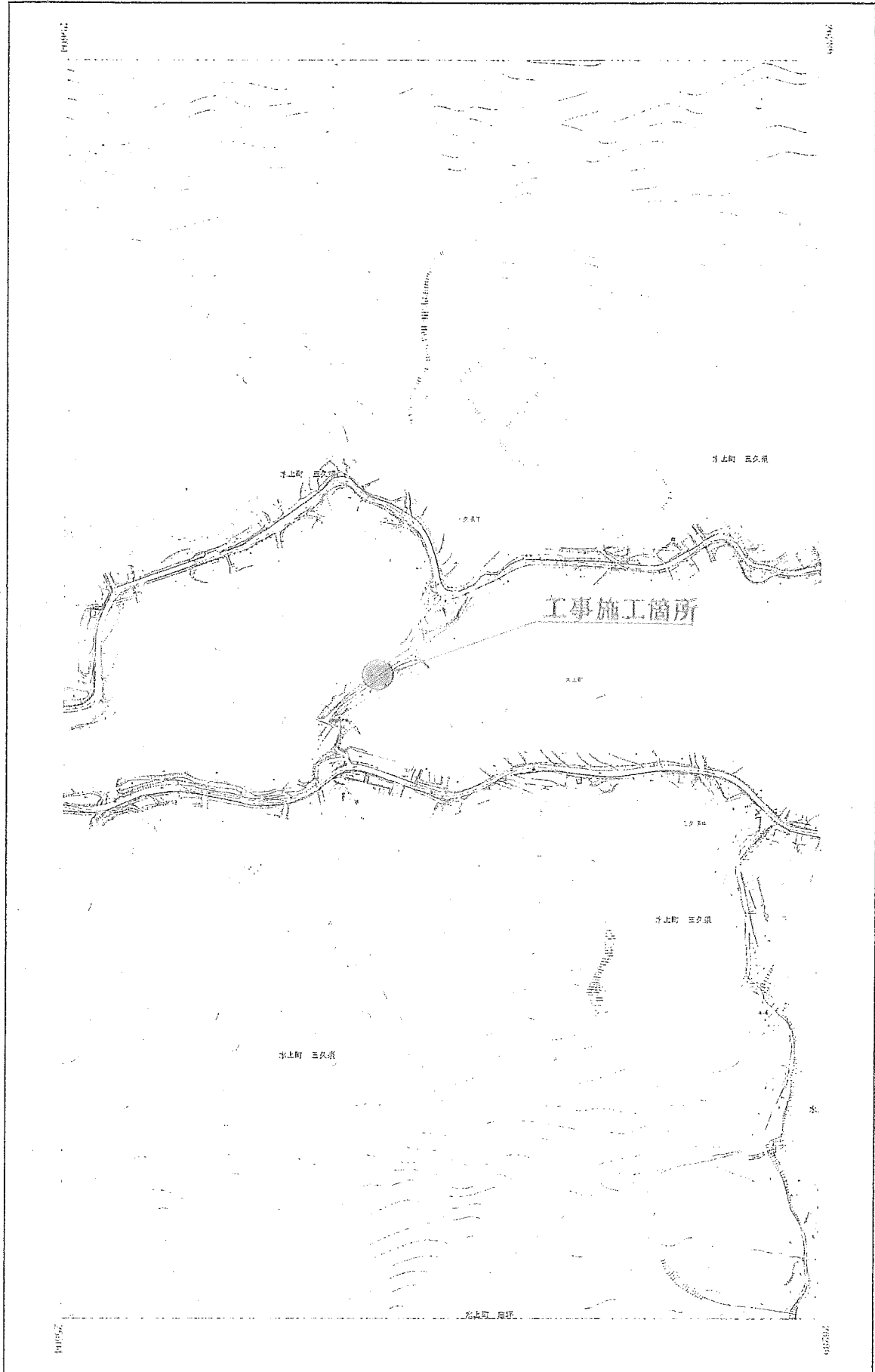
大田市公共工事仕様書

| | | | |
|---|--|---|---|
| 総括監督員 | 主任監督員 | 監督員 | 入札係 |
|  |  |  |  |

| | | | |
|------------------|--|-----------------|-------------|
| 工 事 名 | 平成28年度、28災第190号 道路災害復旧工事 三久須2号線 | | |
| 施 工 位 置 | 大田市水上町三久須 地内 | | |
| 建設工事の種類 | 土木一式 | | |
| 契 約 条 件 | 入札保証金 | 免除 | |
| | 契約保証金 | 免除 | |
| | 前払金 | 無 | |
| | 部分払 | 有 | |
| | 最低制限価格 | 設けない | |
| 監督員 | 総括監督員 青戸 将典 | 主任監督員 知野見 龍大 | 監督員 角 芳則 |
| 事 記 | <ol style="list-style-type: none"> 1. 本工事施工にあたっては、「島根県公共工事共通仕様書」並びに「島根県公共工事共通仕様書 特記事項」を準用すること。 2. 共通仕様書と特記仕様書に相違がある場合は特記仕様書を優先すること。 3. 工事成績評定の対象の有無 有 ・ <input checked="" type="radio"/> 無 4. 建設リサイクル法の対象の有無 有 ・ <input checked="" type="radio"/> 無 5. 請負代金が500万円以上の工事においては、受注者は契約時に中間前金払と部分払のどちらかを選択するものとし、契約締結後の変更は認めないものとする。 6. 工事標識並びに交通安全上の標識（現場管理施設を含む）を必ず設置すること。 7. 必要に応じて交通整理員を置くこと。 8. 本工事を施工するため、資材搬入その他の運搬物により、道路（舗装含む）及び隣接する地物等に損傷を与えた場合は受注者の責により復旧すること。 9. 本工事の施工にあたり、地下埋設物については関係機関と事前に協議すること。 10. 落札決定にあたっては、入札書に記載された金額に当該金額の8%に相当する金額を加算した金額を落札価格とするので、入札書に記載する金額は見積もった契約希望金額（消費税及び地方消費税相当額を含んだ額）の108分の100に相当する金額とすること。この場合、8%に相当する金額に1円未満の端数があるときは、その端数を切り捨てるものとする。 11. この工事の受注者は、工事の施工のために締結しようとする1次下請契約において、加入義務のある社会保険等（健康保険、厚生年金保険、雇用保険）に加入していない者を下請契約の相手方としてはならない。 12. 受注者が上記11に違反していると認める場合、違約罰として制裁金の請求及び指名停止措置、並びに成績評定点の減点を行う。（ただし、発注者の指定した期間までに当該1次下請負人が社会保険等に加入し、発注者が加入を確認した場合はこの限りではない。） 13. 契約後は速やかに監督職員と協議を行うこと。 | | |

1:5,000

位置図(三久須2号線)



大田市

0 250m

災害復旧工事の現場代理人の常駐に関する特記仕様書

(適用)

第1条 この特記仕様書は、大田市（以下「発注者」という。）が発注する平成28年災害に係る災害復旧工事及び県単林地崩壊防止事業（以下「災害復旧工事」という。）に適用する。

(現場代理人の兼務の申請)

第2条 請負者（以下「受注者」という。）は、複数の災害復旧工事（島根県が発注するものは含まない。以下同じ。）を受注している場合で、それぞれの災害復旧工事の請負金額がいずれも3,500万円未満であり、かつ、当該工事の現場が近隣に存在し（各現場間を概ね10分程度で移動が可能であること）、同一の現場代理人が管理する上で支障がないと認められるときは、様式1により現場代理人の兼務を発注者に申請することができる。

(現場代理人の兼務に係る承認)

第3条 発注者は、受注者の申請に基づき、当該申請に係る各災害復旧工事の現場間の移動時間及び距離、施工形態等を勘案して、現場代理人の兼務について承認の適否を決定する。

(承認通知)

第4条 発注者は現場代理人の兼務について承認する場合には、速やかに受注者に通知するものとする。

工事数量総括表

頁0-0001

| 費目・工種・施工名称など | 数 量 | 単 位 | 単 価 | 金 額 | 備 考 |
|--------------------------|-----|----------------|-----|-----|-----|
| 本工事費 | | | | | |
| 道路改良 | | | | | |
| 道路土工 | | 式 | | | |
| 掘削工 | | | | | |
| 掘削 | | | | | |
| 掘削 土砂 上記以外(小規模) 標準 | 20 | m ³ | | | |
| 路体盛土工 | | | | | |
| 路体(築堤)盛土 | | | | | |
| 盛土 土砂 上記以外(小規模) | 7 | m ³ | | | |

工事数量総括表

頁0-0002

| 費目・工種・施工名称など | 数 量 | 単 位 | 単 価 | 金 額 | 備 考 |
|--|-----|----------------|-----|-----|-----|
| 残土処理工 | | | | | |
| 整地 | | | | | |
| 整地 残土受け入れ地での処理 | 20 | m ³ | | | |
| 土砂等運搬 | | | | | |
| 土砂等運搬 小規模 土砂(岩塊・玉石混り土含む) DID区間無し 距離2.5km以下(1.5km超) | 20 | m ³ | | | |
| 石・ブロック積(張)工 | | | | | |
| 作業土工 | | | | | |
| 床掘り | | | | | |
| 床掘り 土砂 上記以外(小規模) | 40 | m ³ | | | |

工事数量総括表

頁0-0003

| 費目・工種・施工名称など | 数 | 量 | 単 位 | 単 価 | 金 額 | 備 考 |
|---|----|---|----------------|-----|-----|-----|
| 埋戻し | | | | | | |
| 埋戻し 土砂 上記以外(小規模) | 20 | | m ³ | | | |
| コンクリートブロック工(コンクリートブロック積) | | | | | | |
| コンクリートブロック基礎 | | | | | | |
| 基礎コンクリート 18-8-40BB S=1:0.4 | 12 | | m | | | |
| コンクリートブロック積 | | | | | | |
| ブロック積工 化粧 [規]100m ² 未満 | 36 | | m ² | | | |
| 胴込・裏込材(砕石) | | | | | | |
| 胴込・裏込材(砕石) 間知・平ブロック RC-40 | 17 | | m ³ | | | |

工事数量総括表

頁0-0004

| 費目・工種・施工名称など | 数 | 量 | 単 位 | 単 価 | 金 額 | 備 考 |
|--------------------------------------|----|---|----------------|-----|-----|-----|
| 天端コンクリート | | | | | | |
| 天端コンクリート 18-8-40BB S=1:0.4 | 12 | | m | | | |
| 小口止コンクリート | | | | | | |
| 小口止工 (No.0) 18-8-40BB S=1:0.4 | 1 | | 箇所 | | | |
| 小口止工 (+13.0) 18-8-40BB S=1:0.4 | 1 | | 箇所 | | | |
| 石積(張)工 | | | | | | |
| 石積 | | | | | | |
| 石積(張) 積工 練石 玉石 | 9 | | m ² | | | |
| 石材採取 雑石 控長 2.5cm | 9 | | m ² | | | |

工事数量総括表

頁0-0007

| 費目・工種・施工名称など | 数 量 | 単 位 | 単 価 | 金 額 | 備 考 |
|--------------------------------------|-----|----------------|-----|-----|-----|
| 排水ポンプ設置・撤去工 | 1 | 箇所 | | | |
| ポンプ運転 排水量 0以上40未満 (m3/h) 作業時排水 | 9 | 日 | | | |
| 舗装 | | 式 | | | |
| 舗装工 | | | | | |
| コンクリート舗装工 | | | | | |
| 下層路盤(歩道部) | | | | | |
| 下層路盤 平均厚さ75mmを超え125mm以下 RC-40 | 22 | m ² | | | |
| コンクリート舗装 | | | | | |
| コンクリート舗装 t=10cm 18-8-40BB | 22 | m ² | | | |

工事数量総括表

頁0-0008

| 費目・工種・施工名称など | 数 量 | 単 位 | 単 価 | 金 額 | 備 考 |
|--------------|-----|-----|-----|-----|-----|
| 直接工事費 | | 式 | | | |
| 共通仮設費(率分) | | 1式 | | | |
| 共通仮設費計 | | | | | |
| 純工事費 | | | | | |
| 現場管理費 | | 1式 | | | |
| 工事原価 | | | | | |
| 一般管理費等 | | 1式 | | | |
| 工事価格 | | | | | |
| 消費税及地方消費税相当額 | | 1式 | | | |

見 積 参 考 資 料

工事名

平成28年度 28災第190号 道路災害復旧工事 三久須2号線

道川港名

三久須2号線

施工位置

大田市水上町三久須 地内

記 事

1. 「見積参考資料」「積算用参考図」は、積算数量及び任意仮設の積算内容を示したもので、これらの資料は、「設計図書」とはならない。よって、工事目的物を完成させる一切の手段については、請負者の責任において定めるものとする。

総括情報表

頁0-0001

| | |
|---|---|
| 事務所名 設計書区分 変更回数 道河川名 適用単価 適用単価地区 単価適用年月日 諸経費体系 設計書名 | 建設部 実施設計書 当初 0 実施単価 大田 0-28.10.01(0) 土木 平成28年度 28災第190号 道路災害復旧工事 三久須2号線 |
| | 当 世 代 前 世 代 |
| 諸経費工種 前払率 (%) 契約保証区分 市街地補正 消費税率 (%) | 04 道路改良工事 03 補正なし 04 地方 (影響無) 8 |
| | |

工事内訳表

頁0-0002

| 費目・工種・施工名称など | 数 | 量 | 単 位 | 単 価 | 金 額 | 備 考 |
|--------------------------|----|---|----------------|-----|-----|--------------|
| 本工事費 | | | | | | |
| 道路改良 | | | | | | |
| 道路土工 | | | 式 | | | |
| 掘削工 | | | | | | |
| 掘削 | | | | | | |
| 掘削 土砂 上記以外(小規模) 標準 | 20 | | m ³ | | | 施工 第0-0001号表 |
| 路体盛土工 | | | | | | |
| 路体(築堤)盛土 | | | | | | |
| 盛土 土砂 上記以外(小規模) | 7 | | m ³ | | | 施工 第0-0002号表 |

工事内訳表

頁0-0003

| 費目・工種・施工名称など | 数 | 量 | 単 位 | 単 価 | 金 額 | 備 考 |
|--|----|---|----------------|-----|-----|--------------|
| 残土処理工 | | | | | | |
| 整地 | | | | | | |
| 整地 残土受入れ地での処理 | 20 | | m ³ | | | 施工 第0-0003号表 |
| 土砂等運搬 | | | | | | |
| 土砂等運搬 小規模 土砂(岩塊・玉石混り土含む) DID区間無し 距離2.5km以下(1.5km超) | 20 | | m ³ | | | 施工 第0-0004号表 |
| 石・ブロック積(張)工 | | | | | | |
| 作業土工 | | | | | | |
| 床掘り | | | | | | |
| 床掘り 土砂 上記以外(小規模) | 40 | | m ³ | | | 施工 第0-0005号表 |

工事内訳表

頁0-0004

| 費目・工種・施工名称など | 数 | 量 | 単 位 | 単 価 | 金 額 | 備 考 |
|---|----|---|----------------|-----|-----|--------------|
| 埋戻し | | | | | | |
| 埋戻し 土砂 上記以外(小規模) | 20 | | m ³ | | | 施工 第0-0006号表 |
| コンクリートブロック工(コンクリートブロック積) | | | | | | |
| コンクリートブロック基礎 | | | | | | |
| 基礎コンクリート 18-8-40BB S=1:0.4 | 12 | | m | | | 施工 第0-0007号表 |
| コンクリートブロック積 | | | | | | |
| ブロック積工 化粧 [規]100m ² 未満 | 36 | | m ² | | | 施工 第0-0010号表 |
| 胴込・裏込材(砕石) | | | | | | |
| 胴込・裏込材(砕石) 間知・平ブロック RC-40 | 17 | | m ³ | | | 施工 第0-0011号表 |

工事内訳表

頁0-0007

| 費目・工種・施工名称など | 数 | 量 | 単 位 | 単 価 | 金 額 | 備 考 |
|----------------------|---|---|----------------|-----|-----|--------------|
| 殻処分 | | | | | | |
| 処分費等 (直工分) | | | | | | |
| 無筋Con殻処分費 | 1 | | m ³ | | | |
| 仮設工 | | | | | | |
| 土留・仮締切工 | | | | | | |
| 土のう積 | | | | | | |
| 土のう捨て、積立、撤去工 小口並べ | 2 | | m ² | | | 施工 第0-0022号表 |
| 水替工 | | | | | | |
| ポンプ排水 | | | | | | |

工事内訳表

頁0-0008

| 費目・工種・施工名称など | 数 | 量 | 単 位 | 単 価 | 金 額 | 備 考 |
|---|----|---|----------------|-----|-----|--------------|
| 排水ポンプ設置・撤去工 | 1 | | 箇所 | | | 施工 第0-0023号表 |
| ポンプ運転 排水量 0以上40未満 (m ³ /h) 作業時排水 | 9 | | 日 | | | 施工 第0-0025号表 |
| 舗装 | | | 式 | | | |
| 舗装工 | | | | | | |
| コンクリート舗装工 | | | | | | |
| 下層路盤(歩道部) | | | | | | |
| 下層路盤 平均厚さ75mmを超え125mm以下 RC-40 | 22 | | m ² | | | 施工 第0-0028号表 |
| コンクリート舗装 | | | | | | |
| コンクリート舗装 t=10cm 18-8-40BB | 22 | | m ² | | | 施工 第0-0029号表 |

施工内訳表

施工 第0-0001号表

頁0-0011

| [名称] 掘削 [規格1] 土砂 上記以外(小規模) 機械構成比: 32.17% 労務構成比: 56.62% 材料構成比: 11.21% | | [規格2] 標準 市場単価構成比: 0.00% | | 1 | m3 | 当り |
|--|--------|---|--|---|----|----|
| 代表機材規格 | 構成比 | 代表機材規格(東京地区) | | | | 備考 |
| バックホ(クロー型) [標準型] [排対2次]山積0.28m3(平積0.2m3) | 32.17% | バックホ(クロー型) [標準型] [排対2次]山積0.28m3(平積0.2m3) | | | | |
| 運転手(特殊) | 56.62% | 特殊運転手 | | | | |
| 軽油 パトロール給油, 2~4KL積載車給油 | 11.21% | 軽油 1.2号パトロール給油 | | | | |
| ***単位当り積算単価*** | | | | | | |
| A=1 土砂 F=5 標準 | | B=5 上記以外(小規模) | | | | |
| | | | | | | |
| | | | | | | |
| | | | | | | |
| | | | | | | |
| | | | | | | |
| | | | | | | |
| | | | | | | |

施工内訳表

施工 第0-0002号表

頁0-0012

| [名称] 盛土 [規格1] 土砂 機械構成比: 11.53% 労務構成比: 84.47% 材料構成比: 4.00% | | [規格2] 上記以外(小規模) 市場単価構成比: 0.00% | | 1 | m3 | 当り |
|---|--------|---|--|---|----|----|
| 代表機材規格 | 構成比 | 代表機材規格(東京地区) | | | | 備考 |
| バックホ(クロー型) [後方超小旋回型] [排対2次]山積0.28m3(平積0.2m3) | 10.85% | バックホ(クロー型) [後方超小旋回型] [排対2次]山積0.28m3(平積0.2m3) | | | | |
| クハ及びピツマ 質量60~80kg | 0.68% | クハ及びピツマ 質量60~80kg | | | | |
| 普通作業員 | 48.30% | 普通作業員 | | | | |
| 特殊作業員 | 19.21% | 特殊作業員 | | | | |
| 運転手(特殊) | 16.96% | 特殊運転手 | | | | |
| 軽油 パトロール給油, 2~4KL積載車給油 | 3.36% | 軽油 1.2号パトロール給油 | | | | |
| ガソリン, レギュラー スタンド渡し, スタンド給油 | 0.64% | ガソリン レギュラースタンド | | | | |
| ***単位当り積算単価*** | | | | | | |
| A=5 上記以外(小規模) | | B=1 土砂 | | | | |
| | | | | | | |
| | | | | | | |

施工内訳表

施工 第0-0009号表

頁0-0019

| [名称] 型枠 [規格1] 一般型枠 | | [規格2] 鉄筋・無筋構造物 | | 1 | m2 | 当り |
|-----------------------|--------|----------------|---------------|--------------|----|----------------|
| 機械構成比: 0.00% | | 労務構成比: 100.00% | | 材料構成比: 0.00% | | 市場単価構成比: 0.00% |
| 代表機労材規格 | | | 代表機労材規格(東京地区) | | | 備考 |
| 型わく工 | 47.39% | | 型枠工 | | | |
| 普通作業員 | 24.65% | | 普通作業員 | | | |
| 土木一般世話役 | 9.27% | | 土木一般世話役 | | | |
| その他(労務) | | | その他(労務) | | | |
| ***単位当り積算単価*** | | | | | | |
| A=1 一般型枠 | | | B=1 鉄筋・無筋構造物 | | | |
| | | | | | | |
| | | | | | | |
| | | | | | | |
| | | | | | | |
| | | | | | | |
| | | | | | | |
| | | | | | | |

施工内訳表

施工 第0-0010号表

頁0-0020

| [名称] ブロック積工 [規格1] 化粧 | | [規格2] [規]100m2未満 | | 1 | m2 | 当り |
|--|--|------------------|--------|----------------|----|----|
| 名称・規格など | | | 数量 | 単位 | 単価 | 金額 |
| | | | 備考 | | | |
| ブロック積工【材工共】 ブロック積 | | | 1.000 | m2 | | |
| 化粧 ポーラスコンクリート | | | 8.500 | 個 | | |
| コンクリート積みブロック-滑面<JISA5371> 280×420×350,参考質量41.2kg以上 8.5個/m2 | | | -8.500 | 個 | | |
| レディーミクストコンクリート指定品 呼び強度18,スランブ8,粗骨材40 W/C(60%),種別(高炉) | | | 0.246 | m3 | | |
| レディーミクストコンクリート指定品 呼び強度18,スランブ8,粗骨材40 W/C(60%),種別(高炉) | | | 0.112 | m3 | | |
| 諸雑費 | | | 1 | 式 | | |
| **単位当り** | | | 1 | m2 | | |
| A=3 化粧 | | | | B=2 [規]100m2未満 | | |
| D=1 - | | | | E=1 - | | |
| H=0.1 裏込コンクリートの厚さ(m) | | | | | | |
| | | | | | | |
| | | | | | | |
| | | | | | | |
| | | | | | | |

施工内訳表

施工 第0-0017号表

頁0-0027

| [名称] 石積(張) | | [規格1] 積工 | | [規格2] 練石 玉石 | | 1 | m2 | 当り |
|---|--|---------------|--|--------------|----|----------------|----|----|
| 機械構成比: 8.74% | | 労務構成比: 87.99% | | 材料構成比: 3.27% | | 市場単価構成比: 0.00% | | |
| 代表機材規格 | | 構成比 | 代表機材規格(東京地区) | | 備考 | | | |
| <賃>バックホウ(クローラ型クレーン機能付) 山積0.28m3(平積0.2)吊能力1.7t 排出ガス対策型(第1,2,3次基準値)低騒音 普通作業員 | | 8.74% | バックホウ(クローラ型) [クレーン機能付] 山積0.28m3(平積0.2m3)吊能力1.7t | | | | | |
| | | 43.50% | 普通作業員 | | | | | |
| 運転手(特殊) | | 24.45% | 特殊運転手 | | | | | |
| 石工 | | 15.25% | 石工 | | | | | |
| 土木一般世話役 | | 4.79% | 土木一般世話役 | | | | | |
| 軽油 バトル給油, 2~4KL積載車給油 | | 3.27% | 軽油 1.2号バトル給油 | | | | | |
| ***単位当り積算単価*** | | | | | | | | |
| A=1 積工 C=1 玉石 | | | B=1 練石 | | | | | |
| | | | | | | | | |
| | | | | | | | | |
| | | | | | | | | |

施工内訳表

施工 第0-0018号表

頁0-0028

| [名称] 石材採取 | | [規格1] 雑石 | | [規格2] 控長25cm | | 10 | m ² | 当り |
|---------------------|-------|----------------|------------|--------------|----|----|----------------|----|
| 名称・規格など | 数量 | 単位 | 単価 | 金額 | 備考 | | | |
| 普通作業員 | 2.200 | 人 | | | | | | |
| 諸雑費 | 1 | 式 | | | | | | |
| 10m ² 当り | | m ² | | | | | | |
| ***合計*** | 10 | m ² | | | | | | |
| **単位当り** | 1 | m ² | | | | | | |
| A=4 雑石 C=1 増減率 | | | B=1 控長25cm | | | | | |
| | | | | | | | | |
| | | | | | | | | |
| | | | | | | | | |
| | | | | | | | | |
| | | | | | | | | |

施工内訳表

施工 第0-0019号表

頁0-0029

| [名称] 舗装版切断 | | [規格1] コンクリート舗装版 | | [規格2] | |
|---|--------|---|----|----------------|--|
| 機械構成比: 5.43% | | 労務構成比: 42.12% | | 市場単価構成比: 0.00% | |
| 代表機材規格 | 構成比 | 代表機材規格(東京地区) | 備考 | | |
| コンクリートカッター[バキューム式・湿式] 切削深20cm級 ブレード径56cm | 3.48% | コンクリートカッター[バキューム式・湿式] 切削深20cm級 ブレード径56cm | | | |
| その他(機械) | | その他(機械) | | | |
| 特殊作業員 | 14.42% | 特殊作業員 | | | |
| 普通作業員 | 12.58% | 普通作業員 | | | |
| その他(労務) | | その他(労務) | | | |
| コンクリートカッターブレード 自走式切断機用 径56cm(22インチ) | 49.82% | コンクリートカッター (ブレード)径22インチ | | | |
| ガソリン,レギュラー スタンド渡し,スタンド給油 | 1.69% | ガソリン レギュラースタンド | | | |
| その他(材料) | | その他(材料) | | | |
| ***単位当り積算単価*** | | | | | |
| A=2 コンクリート舗装版 | | C=1 コンクリート舗装版厚15cm以下 | | | |

施工内訳表

施工 第0-0020号表

頁0-0030

| [名称] 舗装版破碎 | | [規格1] コンクリート舗装版 | | [規格2] 障害等無し 舗装版厚10cm以下 | |
|---|--------|---------------------------------------|----|------------------------|--|
| 機械構成比: 8.89% | | 労務構成比: 84.61% | | 市場単価構成比: 0.00% | |
| 代表機材規格 | 構成比 | 代表機材規格(東京地区) | 備考 | | |
| <貸>バックホウ(クローラ型) 山積0.45m3(平積0.35) 排出ガス対策型(第1,2,3次基準値)低騒音 | 8.89% | バックホウ(クローラ型) 山積0.45m3(平積0.35m3) | | | |
| 普通作業員 | 39.11% | 普通作業員 | | | |
| 土木一般世話役 | 23.61% | 土木一般世話役 | | | |
| 運転手(特殊) | 21.89% | 特殊運転手 | | | |
| 軽油 バトロール給油,2~4KL積載車給油 | 6.50% | 軽油 1.2号バトロール給油 | | | |
| ***単位当り積算単価*** | | | | | |
| A=2 コンクリート舗装版 C=1 騒音振動対策不要 F=1 積込作業有り | | B=1 障害等無し D=3 舗装版厚10cm以下 | | | |

施工内訳表

施工 第0-0027号表

頁0-0037

| [名称] 発動発電機運転(賃料) | | | | 1 | 日 | 当り |
|---|-------|-------------------|--|----|----|----|
| [規格1] ディーゼル25kVA | | [規格2] 排出ガス対策型2次基準 | | | | |
| 名称・規格など | 数量 | 単位 | 単価 | 金額 | 備考 | |
| 軽油 パトロール給油, 2~4KL積載車給油 | 26.00 | L | | | | |
| <賃>発動発電機(ディーゼル発電機) 定格容量25kVA 排出ガス対策型(第1,2次基準値)低騒音 | 1.20 | 供用日 | | | | |
| 諸雑費 | 1 | 式 | | | | |
| **単位当り** | 1 | 日 | | | | |
| A=6 ディーゼル25kVA C=1.2 機械賃料数量(供用日/日) | | | B=26 D=3 燃料消費量(L/日) 排出ガス対策型2次基準 | | | |
| | | | | | | |
| | | | | | | |
| | | | | | | |
| | | | | | | |
| | | | | | | |
| | | | | | | |
| | | | | | | |
| | | | | | | |
| | | | | | | |

施工内訳表

施工 第0-0028号表

頁0-0038

| [名称] 下層路盤 | | | | 1 | m2 | 当り |
|---|--------|--------------------------------------|--|---------------|----|----------------|
| [規格1] 平均厚さ75mmを超え125mm以下 | | [規格2] RC-40 | | | | |
| 機械構成比: 6.61% | | 労務構成比: 68.28% | | 材料構成比: 25.11% | | 市場単価構成比: 0.00% |
| 代表機材規格 | 構成比 | 代表機材規格(東京地区) | | 備考 | | |
| <賃>小型バックホウ(クローラ型) 山積0.11m3(平積0.08) 排出ガス対策型(第1,2,3次基準値)低騒音 | 3.42% | 小型バックホウ(クローラ型) 山積0.11m3(平積0.08m3) | | | | |
| <賃>振動ローラ(搭乗・コンパインド式) 質量3~4t 排出ガス対策型(第1,2次基準値)低騒音 | 3.00% | 振動ローラ [搭乗式コンパインド型] 3~4t | | | | |
| その他(機械) | | その他(機械) | | | | |
| 普通作業員 | 28.74% | 普通作業員 | | | | |
| 運転手(特殊) | 24.08% | 特殊運転手 | | | | |
| 特殊作業員 | 13.48% | 特殊作業員 | | | | |
| その他(労務) | | その他(労務) | | | | |
| 再生クラッシュラン 40~0mm | 23.16% | 再生クラッシュラン RC-40 | | | | |
| 軽油 パトロール給油, 2~4KL積載車給油 | 1.90% | 軽油 1.2号パトロール給油 | | | | |
| その他(材料) | | その他(材料) | | | | |
| ***単位当り積算単価*** | | | | | | |

