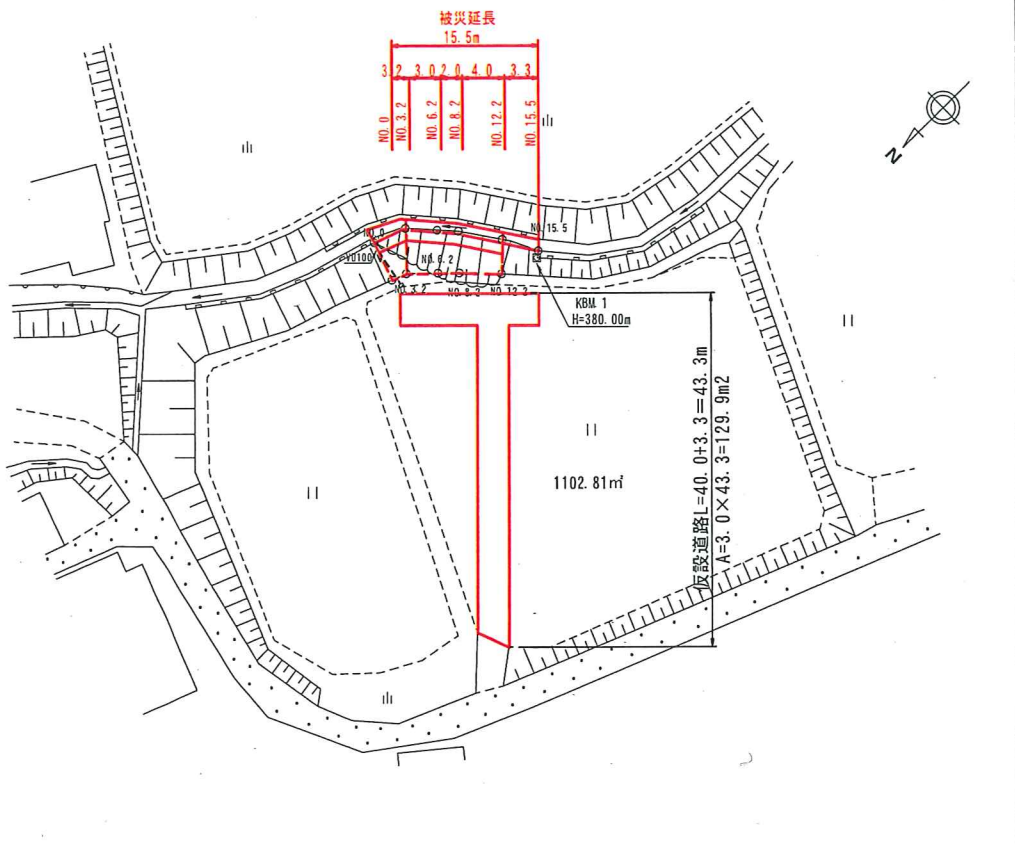
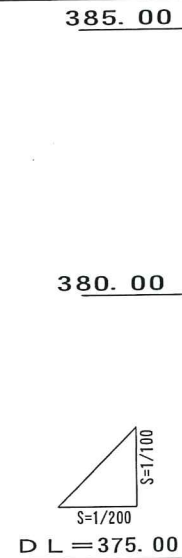


平面図

S=1:500



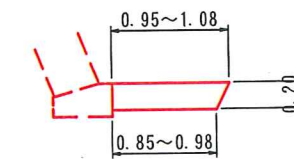
縦断面図



勾配	1/25					
切盛						
計画水路底高	378.16	378.23	378.35	378.47	378.54	378.70
地盤高	381.08	381.05	381.00	380.25	380.86	381.01
追加距離	5.80	1.80	0.00	3.20	6.20	8.20
単距離	4.00	1.80	0.00	3.20	3.00	2.00
測点	NO.0	NO.3.2	NO.6.2	NO.8.2	NO.12.2	NO.15.5

底張工

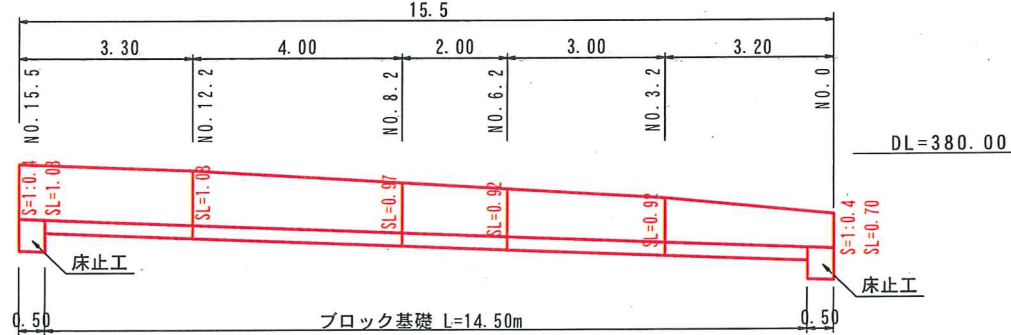
S=1:40



1箇所当り
 コンクリート = $(0.21+0.20) \times 1/2 \times 2.7$
 $+ (0.20+0.19) \times 1/2 \times 3.0$
 $+ 0.19 \times 2.0 + (0.19+0.18)$
 $\times 1/2 \times 3.5 + 0.18 \times 2.8 = 2.67m^3$

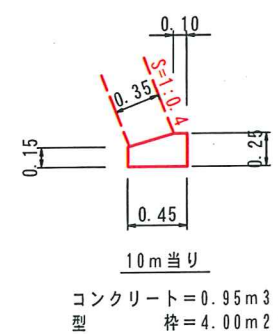
ブロック積擁壁展開図

S=1:100



ブロック基礎

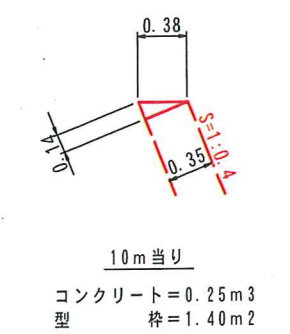
S=1:40



10m当り
 コンクリート = 0.95m³
 型枠 = 4.00m²

天端コンクリート

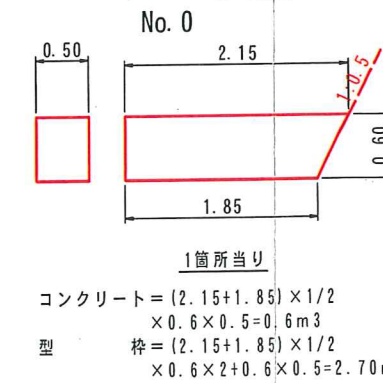
S=1:40



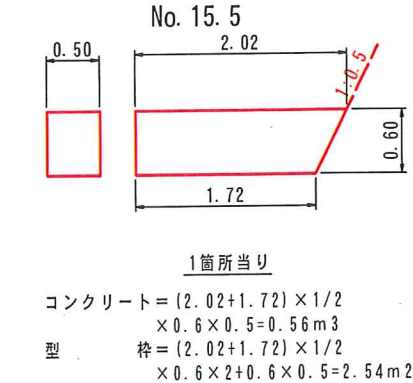
10m当り
 コンクリート = 0.25m³
 型枠 = 1.40m²

床止工

S=1:50



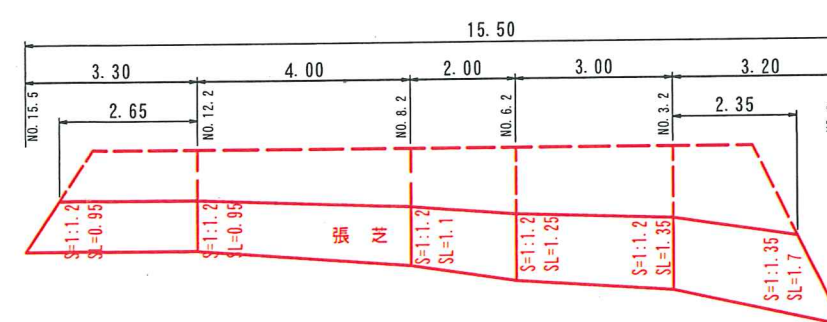
1箇所当り
 コンクリート = $(2.15+1.85) \times 1/2$
 $\times 0.6 \times 0.5 = 0.6m^3$
 型枠 = $(2.15+1.85) \times 1/2$
 $\times 0.6 \times 2 + 0.6 \times 0.5 = 2.70m^2$



1箇所当り
 コンクリート = $(2.02+1.72) \times 1/2$
 $\times 0.6 \times 0.5 = 0.56m^3$
 型枠 = $(2.02+1.72) \times 1/2$
 $\times 0.6 \times 2 + 0.6 \times 0.5 = 2.54m^2$

植生工展開図

S=1:100



= 3.4 m³
 = 8.8 m³
 = 4.8 m³
 = 4.8 m³
 = 26.2 m³
 = 9.8 m³
 = 12.3 m³
 = 15.15m²
 = 1.16m³
 = 5.24m²
 = 2.67m³
 = 14.5 m²
 = 17.4 m²

掘削 = $(0.7+0.3) \times 1/2 \times 3.2 + (0.3+0.1) \times 1/2 \times 3.0 + (0.1+0.0) \times 1/2 \times 2.0 + (0.0+0.2) \times 1/2 \times 4.0 + 0.2 \times 3.3$
 崩土 = $(0.0+0.8) \times 1/2 \times 3.2 + (0.8+1.1) \times 1/2 \times 3.0 + (1.1+1.2) \times 1/2 \times 2.0 + (1.2+0.0) \times 1/2 \times 4.0$
 盛土 = $(0.4+0.4) \times 1/2 \times 3.2 + (0.4+0.4) \times 1/2 \times 3.0 + (0.4+0.3) \times 1/2 \times 2.0 + (0.3+0.2) \times 1/2 \times 4.0 + 0.2 \times 3.3$
 床掘 = $(1.8+1.5) \times 1/2 \times 3.2 + (1.5+1.4) \times 1/2 \times 3.0 + (1.4+1.7) \times 1/2 \times 2.0 + (1.7+1.9) \times 1/2 \times 4.0 + 1.9 \times 3.3$
 埋戻 = $(0.4+1.1) \times 1/2 \times 3.2 + (1.1+0.8) \times 1/2 \times 3.0 + (0.8+0.9) \times 1/2 \times 2.0 + (0.9+0.2) \times 1/2 \times 4.0 + 0.2 \times 3.3$
 残土処理 = $3.4 + 8.8 \times 0.9 + 26.2 - (4.8 + 9.8) \div 0.9 - 9.0$ (田への流用分)
 ブロック = $1.08 \times 3.3 + (1.08+0.97) \times 1/2 \times 4.0 + (0.97+0.92) \times 1/2 \times 2.0 + 0.92 \times 3.0 + (0.92+0.70) \times 1/2 \times 3.5$
 床止工 = $0.60 + 0.56$
 型枠工 = $2.70 + 2.54$
 底張工 =
 ブロック基礎 =
 張芝 = $0.95 \times (2.65+3.3) \times 1/2 + (0.95+1.1) \times 1/2 \times 4.0 + (1.1+1.25) \times 1/2 \times 2.0 + (1.25+1.35) \times 1/2 \times 3.0 +$
 $(1.35+1.7) \times 1/2 \times (2.35+3.2) \times 1/2$

実施

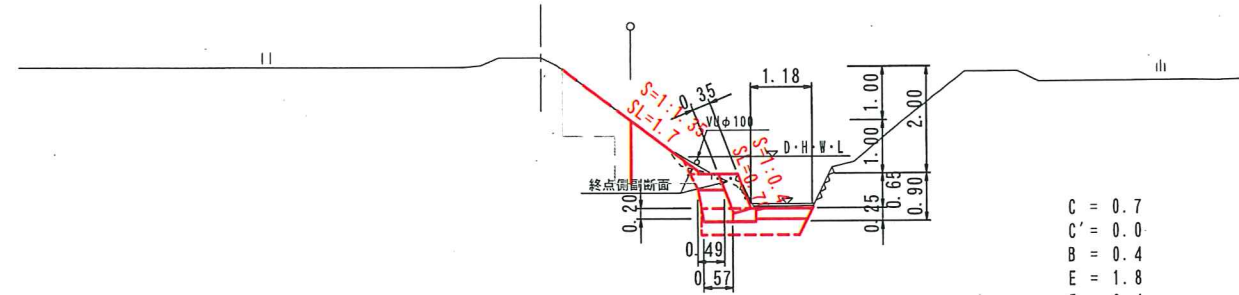
(第21/79号と合併)

図面の名称	図面名称
平成28年災第 204 / 79 号	1 / 2
水路 災害復旧工事	
大田市山口町山口	
受益者代表	

NO. 0

GH=381.08
FH=378.23

DL=380.00



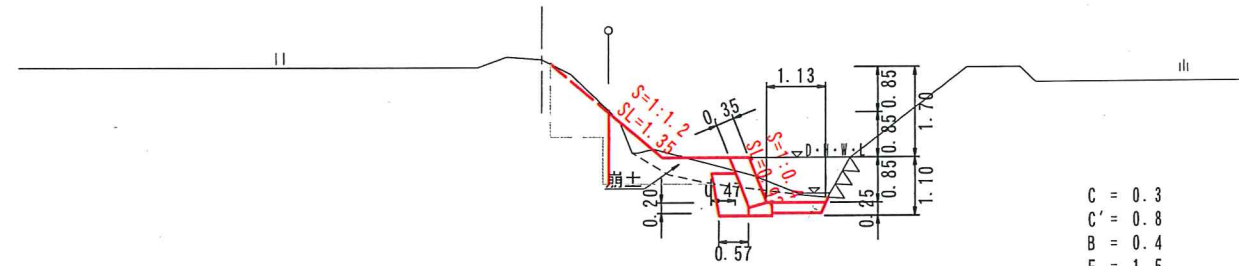
C = 0.7
C' = 0.0
B = 0.4
E = 1.8
F = 0.4
裏込砕石 = 0.34
底張工 = 0.21

D=3.2

NO. 3.2

GH=381.05
FH=378.35

DL=380.00



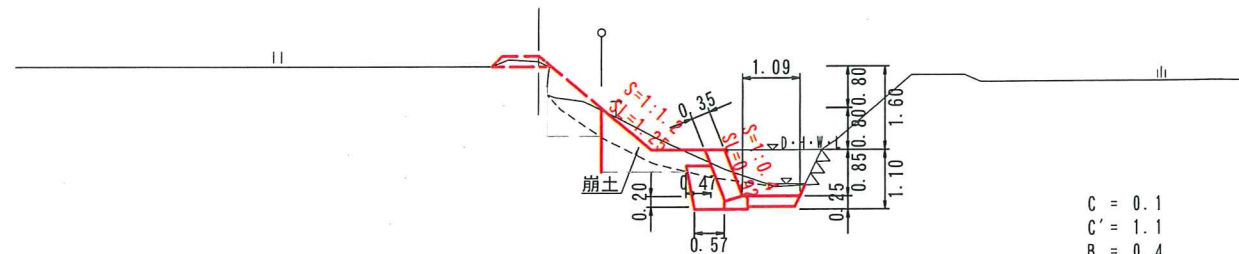
C = 0.3
C' = 0.8
B = 0.4
E = 1.5
F = 1.1
裏込砕石 = 0.44
底張工 = 0.20

D=3.0

NO. 6.2

GH=381.00
FH=378.47

DL=380.00



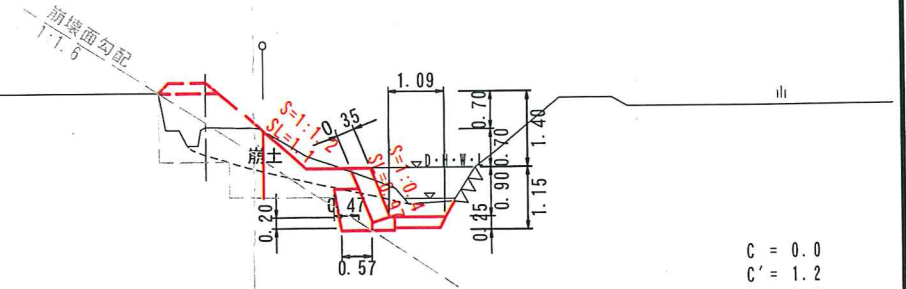
C = 0.1
C' = 1.1
B = 0.4
E = 1.4
F = 0.8
裏込砕石 = 0.44
底張工 = 0.19

D=2.0

NO. 8.2

GH=380.25
FH=378.54

DL=380.00



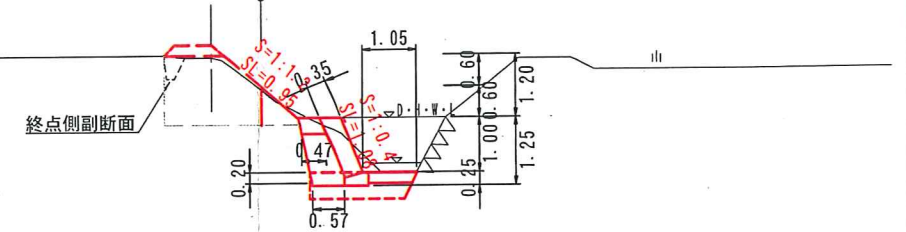
C = 0.0
C' = 1.2
B = 0.3
E = 1.7
F = 0.9
裏込砕石 = 0.43
底張工 = 0.19

D=4.0

NO. 12.2

GH=380.86
FH=378.70

DL=380.00

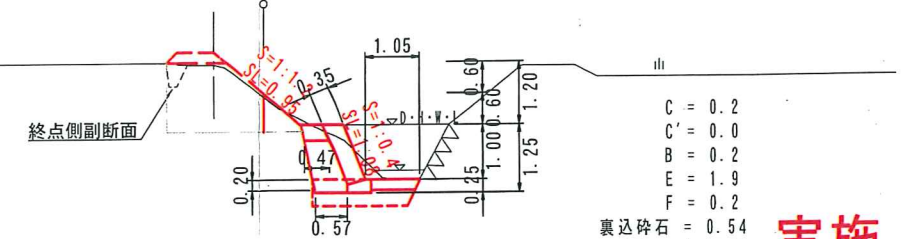


C = 0.2
C' = 0.0
B = 0.2
E = 1.9
F = 0.2
裏込砕石 = 0.54
底張工 = 0.18

NO. 15.5

GH=381.01
FH=378.82

DL=380.00



C = 0.2
C' = 0.0
B = 0.2
E = 1.9
F = 0.2
裏込砕石 = 0.54
底張工 = 0.18

(第21/79号と合併)

実施

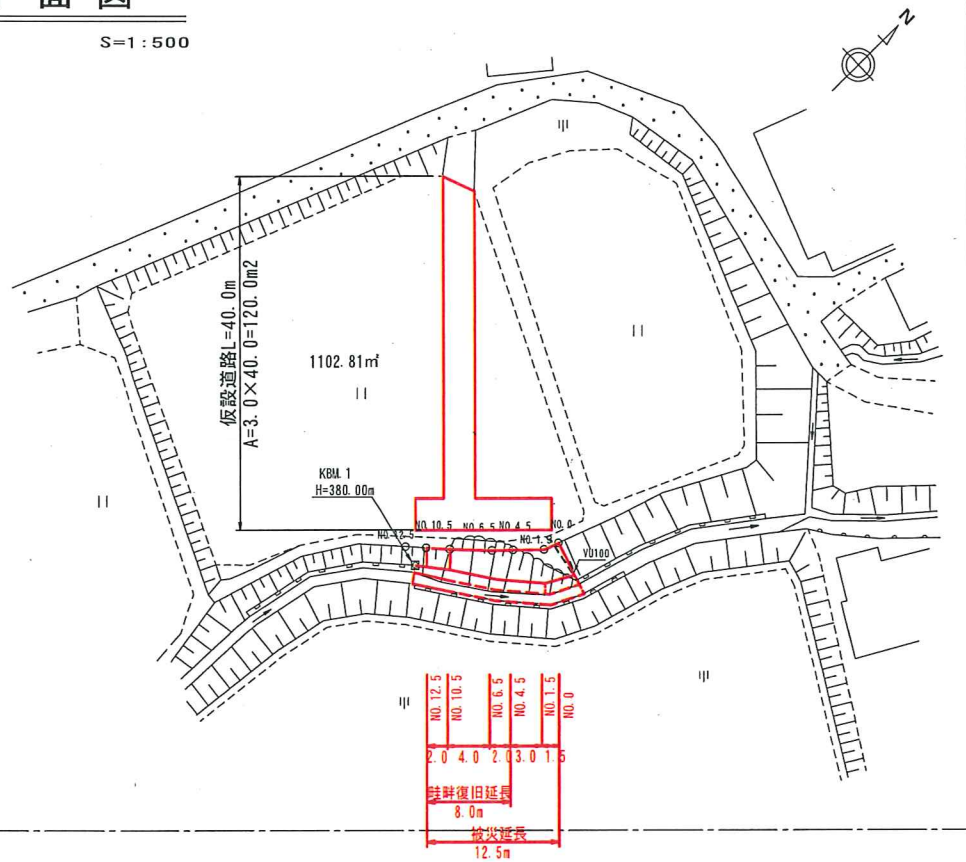
凡例

- C = 掘削
- C' = 崩土
- B = 盛土
- E = 床層
- F = 埋戻

図面の名称		図面名称
平成28年災第	204 / 79 号	2 / 2
水路 災害復旧工事		
大田市山口町山口		2 / 2
受益者代表		

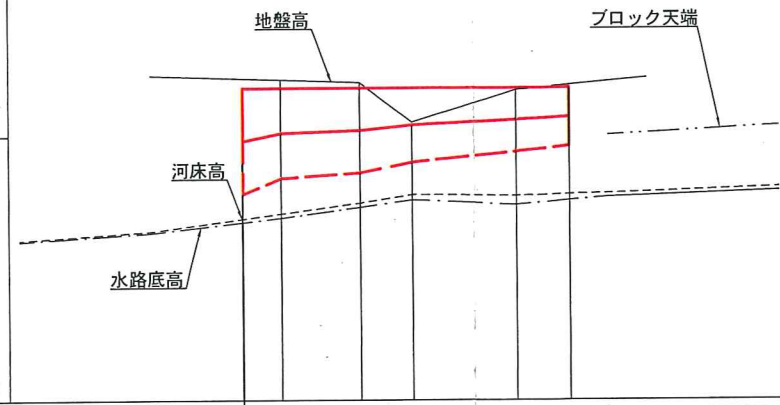
平面図

S=1:500



縦断面図

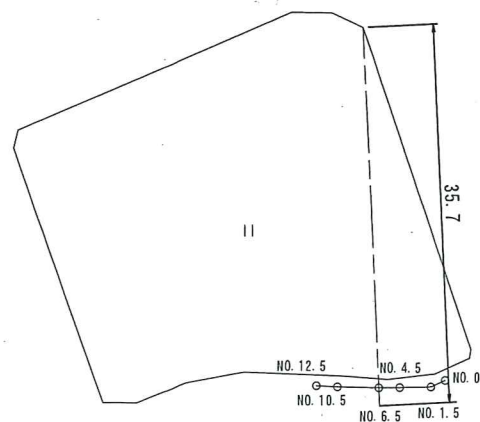
385.00
380.00
S=1/100
S=1/200
D L = 375.00



勾配	0.18	0.15	0.10	0.05	0.04	0.04
切盛	0.18	0.15	0.10	0.05	0.04	0.04
計画高	380.90	380.90	380.90	380.90	380.90	380.90
地盤高	381.08	381.05	381.00	380.25	380.86	380.86
追加距離	0.00	1.50	3.00	2.00	4.00	2.00
単距離	0.00	1.50	4.50	6.50	10.50	12.50
測点	NO. 0	NO. 1.5	NO. 4.5	NO. 6.5	NO. 10.5	NO. 12.5

丈量図

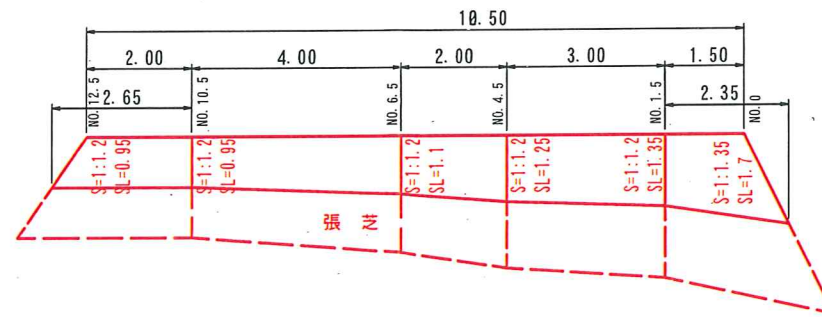
S=1:500



傾斜度算出表		
L=35.7		
H/L=1.4/35.7=0.03921→2.2°		
面積測定表		
測定方法	CADソフトによる	
測定値	1回目	1102.81 m2
	2回目	1102.81 m2
	3回目	1102.81 m2
面積	平均	11.02 a

植生工展開図

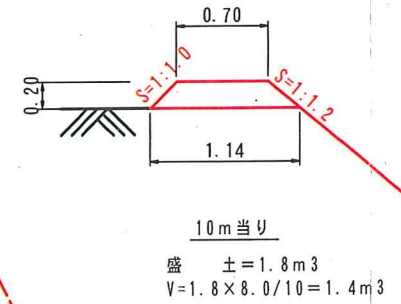
S=1:100



掘削 = (1.3+1.2) × 1/2 × 1.5 + (1.2+0.4) × 1/2 × 3.0 + (0.4+0.8) × 1/2 × 2.0 + (0.8+2.0) × 1/2 × 4.0 + 2.0 × 2.0 = 15.1 m3
 崩土 = (0.0+0.3) × 1/2 × 3.0 + (0.3+0.8) × 1/2 × 2.0 + (0.8+0.0) × 1/2 × 4.0 = 3.2 m3
 盛土 = (1.3+1.1) × 1/2 × 1.5 + (1.1+1.0) × 1/2 × 3.0 + (1.0+2.7) × 1/2 × 2.0 + (2.7+2.2) × 1/2 × 4.0 + 2.2 × 2.0 = 22.9 m3
 踏土 = (22.9+1.4) ÷ 0.9 = (15.1+3.2 × 0.9)
 張芝 = 0.95 × (2.0+2.65) × 1/2 + (0.95+1.1) × 1/2 × 4.0 + (1.1+1.25) × 1/2 × 2.0 + (1.25+1.35) × 1/2 × 3.0 + (1.35+1.7) × 1/2 × (1.5+2.35) × 1/2 = 15.5 m2
 畦畔工 = 8.0 m

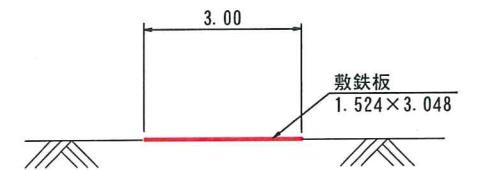
畦畔工

S=1:40



仮設道路

S=1:100



実施

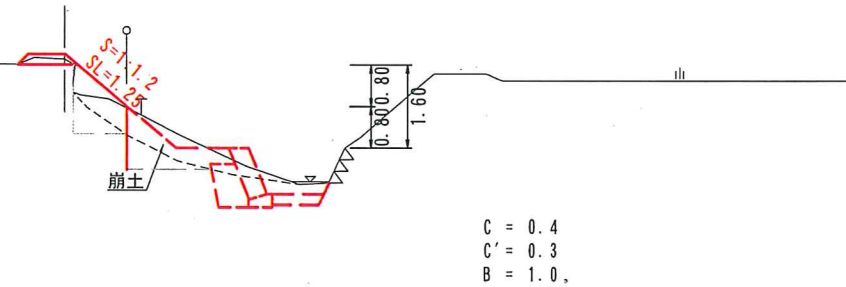
(第204/79号と合併)

図面の名称	図面名称
平成28年災第 21 / 79 号	1 / 2
田 災害復旧工事	
大田市山口町山口	
受益者代表	

NO. 4. 5

GH=381.00
FH=380.90

DL=380.00



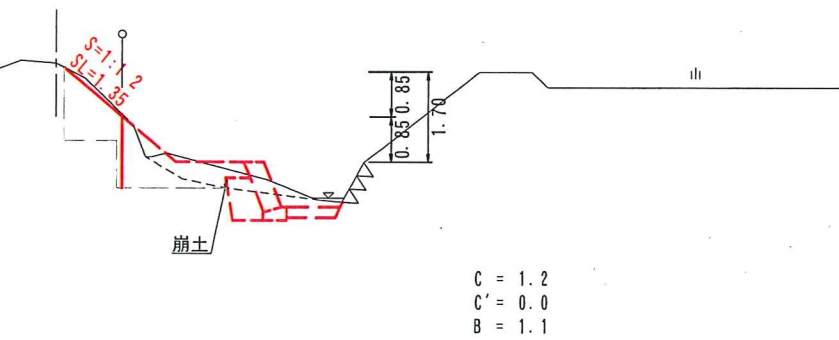
C = 0.4
C' = 0.3
B = 1.0

D=3.0

NO. 1. 5

GH=381.05
FH=380.90

DL=380.00



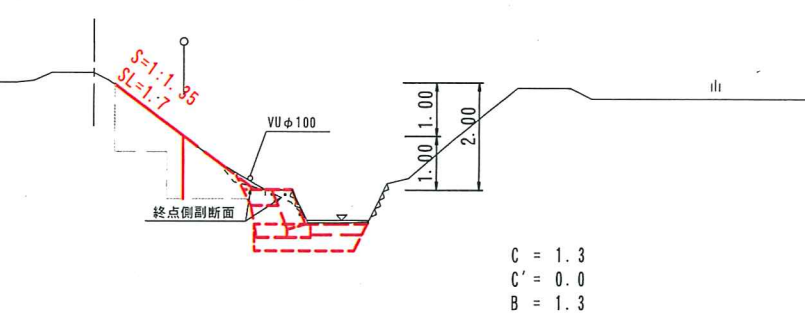
C = 1.2
C' = 0.0
B = 1.1

D=1.5

NO. 0

GH=381.08
FH=380.90

DL=380.00

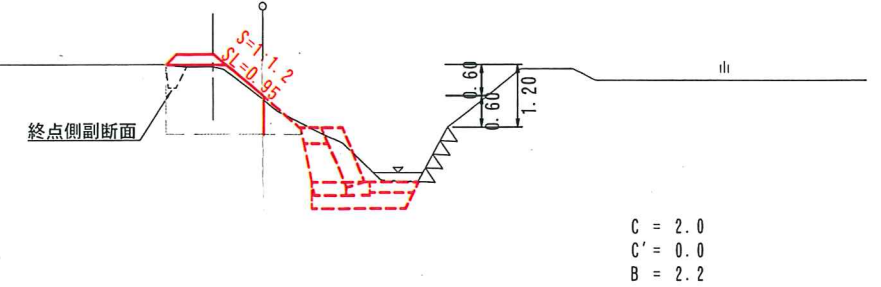


C = 1.3
C' = 0.0
B = 1.3

NO. 12. 5

GH=380.86
FH=380.90

DL=380.00



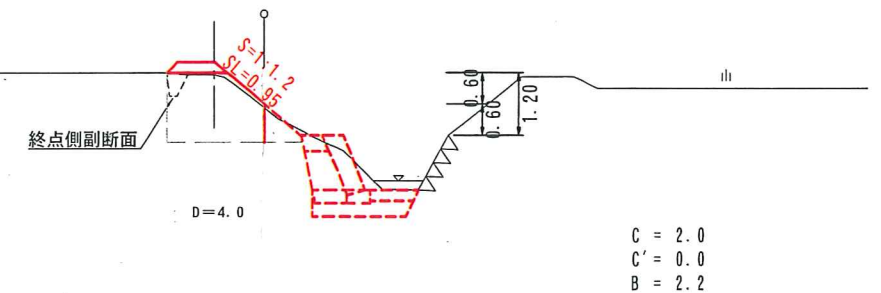
C = 2.0
C' = 0.0
B = 2.2

D=2.0

NO. 10. 5

GH=380.86
FH=380.90

DL=380.00



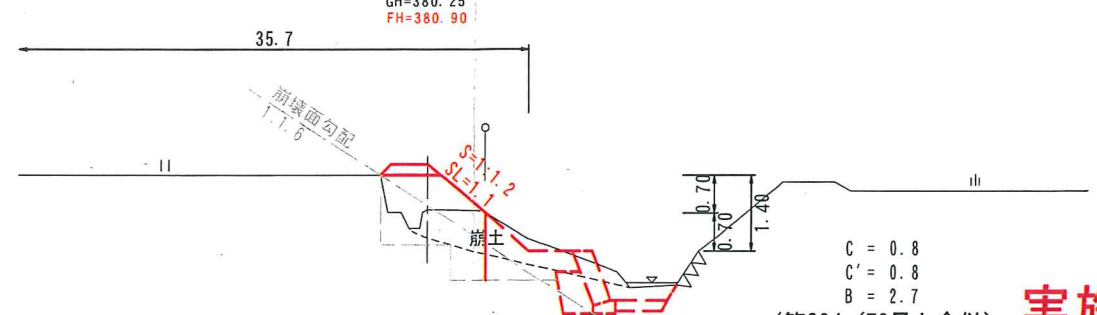
C = 2.0
C' = 0.0
B = 2.2

D=4.0

NO. 6. 5

GH=380.25
FH=380.90

DL=380.00



C = 0.8
C' = 0.8
B = 2.7

D=2.0

凡例

- C = 掘削 (Excavation)
- C' = 崩土 (Landslide)
- B = 盛土 (Fill)
- E = 床掘戻 (Bed excavation and return)
- F = 埋戻 (Backfill)

(第204/79号と合併)

実施

図面の名称	図面名称
平成28年災第 21 / 79 号	2 / 2
田 災害復旧工事	
大田市山口町山口	
受益者代表	