



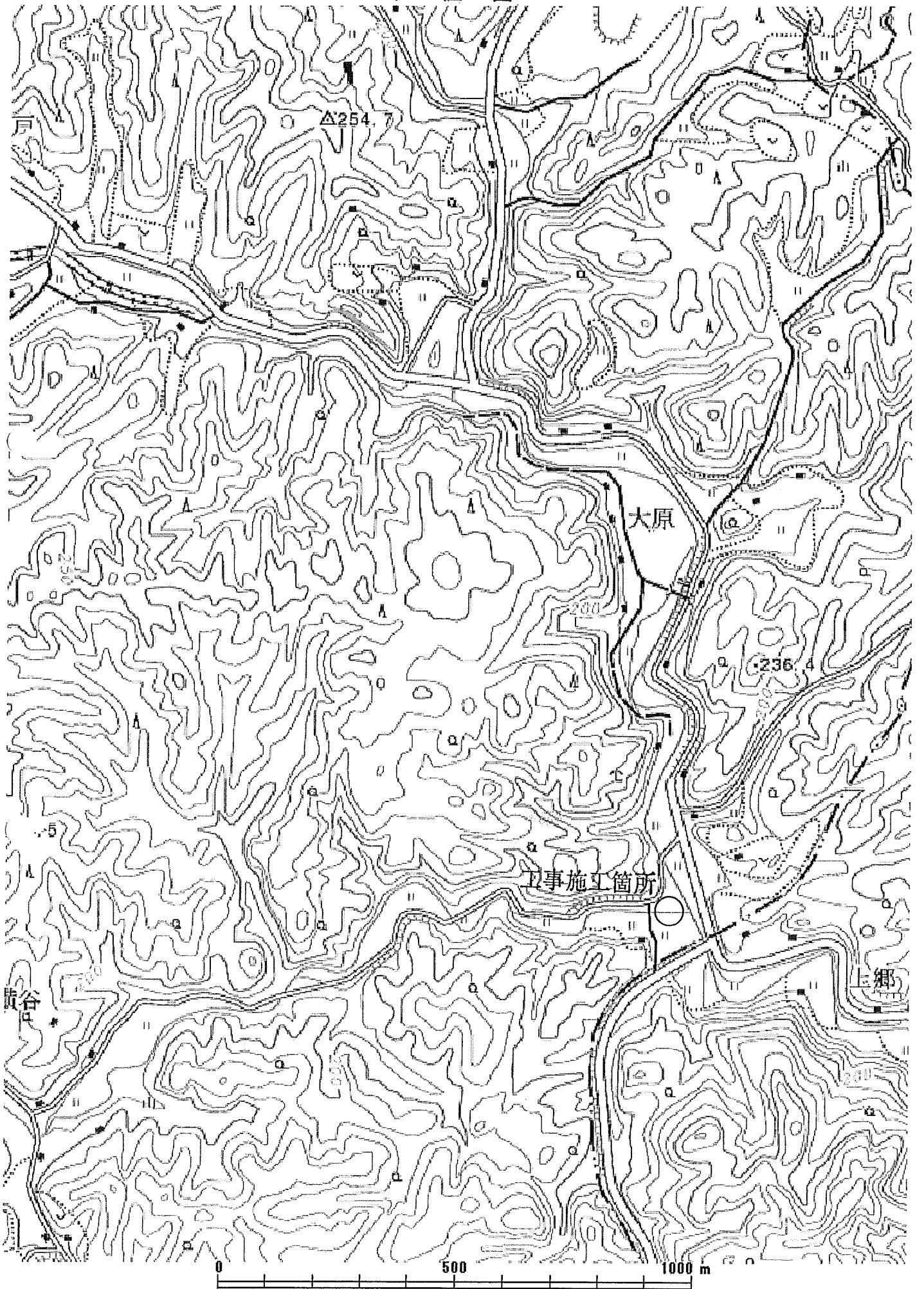


大田市公共工事仕様書

総括監督員	主任監督員	監督員	入札係
			

工 事 名		平成29年度（平成28年度繰越） 28災 第115/79号 水路災害復旧工事	
施 工 位 置		大田市祖式町地内	
建設工事の種類		土木一式	
契 約 条 件	入札保証金	免除	
	契約保証金	免除	
	前払金	無	
	部分払	有	
	最低制限価格	設けない	
監 督 員	総括監督員 中田 陽	主任監督員 安井 一彦	監督員 平井 優也
記 事	<ol style="list-style-type: none"> 1. 本工事施工にあたっては、「島根県公共工事共通仕様書」並びに「島根県公共工事共通仕様書特記事項」を準用すること。 2. 共通仕様書と特記仕様書に相違がある場合は特記仕様書を優先すること。 3. 工事成績評定の対象の有無 無 4. 建設リサイクル法の対象の有無 無 5. 請負代金が500万円以上の工事においては、受注者は契約時に中間前金払と部分払のどちらかを選択するものとし、契約締結後の変更は認めないものとする。 6. 工事標識並びに交通安全上の標識（現場管理施設を含む）を必ず設置すること。 7. 必要に応じて交通整理員を置くこと。 8. 本工事を施工するため、資材搬入その他の運搬物により、道路（舗装含む）及び隣接する地物等に損傷を与えた場合は受注者の責により復旧すること。 9. 本工事の施工にあたり、地下埋設物については関係機関と事前に協議すること。 10. 落札決定にあたっては、入札書に記載された金額に当該金額の8%に相当する金額を加算した金額を落札価格とするので、入札書に記載する金額は見積もった契約希望金額（消費税及び地方消費税相当額を含んだ額）の108分の100に相当する金額とすること。この場合、8%に相当する金額に1円未満の端数があるときは、その端数を切り捨てるものとする。 11. この工事の受注者は、工事の施工のために締結しようとする1次下請契約において、加入義務のある社会保険等（健康保険、厚生年金保険、雇用保険）に加入していない者を下請契約の相手方としてはならない。 12. 受注者が上記11に違反していると認める場合、違約罰として制裁金の請求及び指名停止措置、並びに成績評定点の減点を行う。（ただし、発注者の指定した期間までに当該1次下請負人が社会保険等に加入し、発注者が加入を確認した場合はこの限りではない。） 13. 契約後は速やかに監督職員と協議を行うこと。 		

位置図



SCALE: 1/10,000

耕地災害復旧事業 特記仕様書

第1条 本工事の施工に当っては島根県土木部の「土木工事共通仕様書」（別冊含む）によるもののほか、この特記仕様書によるものとする。

第2条 土木工事共通仕様書に対する特記事項は下記のとおりとする。

工 種	種 別	説 明 事 項
注意事項	工期について	本工事については、春の耕作に影響が無いよう工期内完了を原則とし早期完了に努めること。
	現場確認	請負者は契約後、速やかに設計図書と現地を確認し相違の有無について確認し相違のある場合は、契約後2週間以内に監督員に変更の協議を行うこと。 協議時期が遅くなると変更対応が出来ないこととなるので注意のこと。
	漁協協議について	現場着手の前に江の川漁業協同組合との協議を行うこと。協議の結果に応じて、汚濁防止施設の変更・設置方法等について監督員と協議を行うこと。
一般事項	安全施設等	安全施設の計画については監督員と事前に協議を行い、工事看板、バリアード、夜間照明等により通行車両、歩行者等の安全管理について十分配慮すること。
	境界	工事施工に際して、境界については地元地権者に確認し十分注意し施工すること。
土 工	床掘	床掘り完了時には床掘検査を実施するので監督員へ連絡すること。
	盛土	また、盛土工の一層の仕上り厚は30cm以下とし丁張りを設置し各層毎に写真で記録すること。 近年、完成後少量の降雨や代掻き水により崩れるケースがあり、写真が無い場合は転圧不足が原因と判断し手直し工事を指示する場合がある。 ※段切、転圧の分かる写真を必ず添付すること。
	残土処理	本工事で発生する残土については、指定処分(条件(F))とし、事前に「建設発生土受入届」を監督員に提出し確認を受けること。なお、運搬距離等に変更が生じた場合の手続きは、監督員の指示による。当初設計は運搬距離を2.0km見込んでいる。

災害復旧工事の現場代理人の常駐に関する特記仕様書

(適用)

第1条 この特記仕様書は、大田市（以下「発注者」という。）が発注する平成28年災害に係る災害復旧工事及び県単林地崩壊防止事業（以下「災害復旧工事」という。）に適用する。

(現場代理人の兼務の申請)

第2条 請負者（以下「受注者」という。）は、複数の災害復旧工事（島根県が発注するものは含まない。以下同じ。）を受注している場合で、それぞれの災害復旧工事の請負金額がいずれも3,500万円未満であり、かつ、当該工事の現場が近隣に存在し（各現場間を概ね10分程度で移動が可能であること）、同一の現場代理人が管理する上で支障がないと認められるときは、様式1により現場代理人の兼務を発注者に申請することができる。

(現場代理人の兼務に係る承認)

第3条 発注者は、受注者の申請に基づき、当該申請に係る各災害復旧工事の現場間の移動時間及び距離、施工形態等を勘案して、現場代理人の兼務について承認の適否を決定する。

(承認通知)

第4条 発注者は現場代理人の兼務について承認する場合には、速やかに受注者に通知するものとする。

工事数量総括表

頁0-0001

費目・工種・施工名称など	数	量	単	単	金	備	考
本工事費							
農業用施設							
土工				式			
掘削工							
土砂掘削							
掘削 土砂 上記以外(小規模) 標準	20		m ³				
路体盛土工							
流用土路体							
路体(築堤)盛土 施工幅員2.5m未満	30		m ³				

工事数量総括表

頁0-0002

費目・工種・施工名称など	数	量	単	単	金	備	考
作業残土処理工							
作業残土処理							
土砂等運搬 小規模 土砂(岩塊・玉石混り土含む) DID区間無し 距離2.5km以下(1.5km超)	10		m ³				
整地 残土受入れ地での処理	10		m ³				
石・ブロック積(張)工							
作業土工							
床掘り							
床掘り 土砂 上記以外(小規模)	30		m ³				
埋戻し							

工事数量総括表

頁0-0003

費目・工種・施工名称など	数 量	単 位	単 価	金 額	備 考
埋戻し 土砂 上記以外(小規模)	10	m ³			
コンクリートブロック工					
1号コンクリートブロック基礎					
1号コンクリート積ブロック基礎工					
2号コンクリートブロック基礎	9	m			
2号コンクリート積ブロック基礎工					
コンクリートブロック積	7	m			
コンクリートブロック練積み 裏込コンクリート厚 20cm 粗面ブロック	24	m ²			
コンクリートブロック練積み 粗面ブロック	18	m ²			

工事数量総括表

頁0-0004

費目・工種・施工名称など	数 量	単 位	単 価	金 額	備 考
裏込材					
胴込・裏込材(砕石) 調知・平ブロック RC-40	23	m ³			
1号小口止コンクリート					
コンクリート 小型構造物 18-8-40BB 打設地上高さ2m以下	1	m ³			
型枠 一般型枠 小型構造物	7	m ²			
2号小口止コンクリート					
コンクリート 小型構造物 18-8-40BB 打設地上高さ2m以下	2	m ³			
型枠 一般型枠 小型構造物	12	m ²			
石積(張)工					

工事数量総括表

頁0-0005

費目・工種・施工名称など	数 量	単 位	単 価	金 額	備 考
1号すりつけ工					
石張(複合) 練石 玉石控25cm以上35cm以下 18-8-40BB 裏込材無し	4	m ²			
石材採取 雑石 控長2.5cm	4	m ²			
2号すりつけ工					
石張(複合) 練石 玉石控25cm以上35cm以下 18-8-40BB 裏込材無し	6	m ²			
石材採取 雑石 控長2.5cm	6	m ²			
舗装工					
コンクリート舗装工					
路盤工					

工事数量総括表

頁0-0006

費目・工種・施工名称など	数 量	単 位	単 価	金 額	備 考
路盤工 平均厚さ75mmを超え125mm以下 RC-40	18	m ²			
コンクリート舗装					
人力舗設					
構造物撤去工	18	m ²			
構造物取壊し工					
舗装版切筋					
舗装版切筋 コンクリート舗装版	10	m			
舗装版破碎					
舗装版破碎 コンクリート舗装版 障害等無し 舗装版厚10cm以下	18	m ²			

工事数量総括表

頁0-0007

費目・工種・施工名称など	数 量	単 位	単 価	金 額	備 考
運搬処理工					
殻運搬					
殻運搬 舗装版破碎 機械積込(騒音対策不要, 舗装版 D/D区間無し 運搬距離22.0km以下(11.5km超)	2	m ³			
殻処分					
処分費等(直工分)					
中間処理費(無筋Con殻)					
仮設工	2	m ³			
工事用道路工					
敷鉄板					

工事数量総括表

頁0-0008

費目・工種・施工名称など	数 量	単 位	単 価	金 額	備 考
敷鉄板設置・撤去					
敷鉄板賃料 22×1524×3048, 802kg/枚 賃貸期間18日	183	m ²			
土留・仮締切工	41	枚			
土のう					
土のう捨て, 積立, 撤去工 小口並べ	1	m ²			
水替工					
ポンプ排水					
排水ポンプ設置・撤去工	2	箇所			
ポンプ運転 排水量 0以上40未満 (m ³ /h) 作業時排水	14	日			

工事数量総括表

頁0-0009

費目・工種・施工名称など	数	量	単 位	単 価	金 額	備 考
直接工事費						
運搬費						
仮設材運搬費			1式			
仮設材運搬費 (積込み取卸し (往復)) 運搬距離 20 km	1		式			
共通仮設費 (率分)			1式			
共通仮設費計						
純工事費						
現場管理費						
工事原価			1式			

工事数量総括表

頁0-0010

費目・工種・施工名称など	数	量	単 位	単 価	金 額	備 考
一般管理費等						
工事価格			1式			
消費税及地方消費税相当額						
工事費			1式			
工事価格計						
消費税及地方消費税相当額						
工事費計			1式			

別紙

見積参考資料

工事名 平成29年度(平成28年度繰越)
28災 第115/79号 水路災害復旧工事

施工位置 大田市祖式町 地内

※記事

1、「見積参考資料」「見積参考図書」は、積算数量及び任意仮設の積算内容を示したもので、これらの資料は、「設計図書」とはならない。よって、工事目的物を完成させる一切の手段については、請負者の責任により定めるものとする。

総括情報表

頁0-0001

事務所名 設計書区分 変更回数 道河川名 適用単価 適用単価地区 単価適用年月日 諸経費体系 設計書名	産業振興部 実施設計書 当初 0 実施単価 大田 0-29.05.01(0) 農村 平成29年度(平成28年度繰越) 28災 第115/79号 水路災害復旧工事
諸経費工種 前払率 契約保証区分 市街地補正 消費税率(%)	当世代 前世代 45 水路工事 03 補正なし 15 補正無し 8

工事内訳表

頁0-0002

費目・工種・施工名称など	数	量	単 位	単 価	金 額	備 考
本工事費						
農業用施設			式			
土工						
掘削工						
土砂掘削						
掘削 土砂 上記以外(小規模) 標準	20		m3			施工 第0-0001号表
路体盛土工						
流用土路体						
路体(築堤)盛土 施工幅員2.5m未満	30		m3			施工 第0-0002号表

工事内訳表

頁0-0003

費目・工種・施工名称など	数 量	単 位	単 価	金 額	備 考
作業残土処理工					
作業残土処理					
土砂等運搬 小規模 土砂(岩塊・玉石混り土含む) DID区間無し 距離2.5km以下(1.5km超)	10	m ³			施工 第0-0003号表
整地 残土受け入れ地での処理	10	m ³			施工 第0-0004号表
石・ブロック積(張)工					
作業土工					
床掘り					
床掘り 土砂 上記以外(小規模)	30	m ³			施工 第0-0005号表
埋戻し					

工事内訳表

頁0-0004

費目・工種・施工名称など	数 量	単 位	単 価	金 額	備 考
埋戻し 土砂 上記以外(小規模)	10	m ³			施工 第0-0006号表
コンクリートブロック工					
1号コンクリートブロック基礎					
1号コンクリート積ブロック基礎工	9	m			施工 第0-0007号表
2号コンクリートブロック基礎					
2号コンクリート積ブロック基礎工					
コンクリートブロック積	7	m			施工 第0-0010号表
コンクリートブロック練積み 裏込コンクリート厚 20cm 粗面ブロック	24	m ²			施工 第0-0011号表
コンクリートブロック練積み 粗面ブロック	18	m ²			施工 第0-0012号表

工事内訳表

頁0-0005

費目・工種・施工名称など	数 量	単 位	単 価	金 額	備 考
裏込材					
洞込・裏込材(碎石) 間知・平ブロック RC-40	23	m3			施工 第0-0013号表
1号小口止コンクリート					
コンクリート 小型構造物 18-8-40BB 打設地上高さ2m以下	1	m3			施工 第0-0008号表
型枠 一般型枠 小型構造物	7	m2			施工 第0-0009号表
2号小口止コンクリート					
コンクリート 小型構造物 18-8-40BB 打設地上高さ2m以下	2	m3			施工 第0-0008号表
型枠 一般型枠 小型構造物	12	m2			施工 第0-0009号表
石積(張)工					

工事内訳表

頁0-0006

費目・工種・施工名称など	数 量	単 位	単 価	金 額	備 考
1号すりつけ工					
石張(複合) 練石 玉石控25cm以上35cm以下 18-8-40BB 裏込材無し	4	m2			施工 第0-0014号表
石材採取 雑石 控長 2.5cm	4	m ²			施工 第0-0015号表
2号すりつけ工					
石張(複合) 練石 玉石控25cm以上35cm以下 18-8-40BB 裏込材無し	6	m2			施工 第0-0014号表
石材採取 雑石 控長 2.5cm	6	m ²			施工 第0-0015号表
舗装工					
コンクリート舗装工					
路盤工					

工事内訳表

頁0-0007

費目・工種・施工名称など	数 量	単 位	単 価	金 額	備 考
路盤工 平均厚さ75mmを超え125mm以下 RC-40	18	m ²			施工 第0-0016号表
コンクリート舗装					
人力舗設					
構造物撤去工	18	m ²			施工 第0-0017号表
構造物取壊し工					
舗装版切断					
舗装版切断 コンクリート舗装版	10	m			施工 第0-0018号表
舗装版破碎					
舗装版破碎 コンクリート舗装版 障害等無し 舗装版厚10cm以下	18	m ²			施工 第0-0019号表

工事内訳表

頁0-0008

費目・工種・施工名称など	数 量	単 位	単 価	金 額	備 考
運搬処理工					
殻運搬					
殻運搬 舗装版破碎 機械積込(騒音対策不要, 舗装版 D/D区間無し 運搬距離2.0km以下(11.5km超)	2	m ³			施工 第0-0020号表
殻処分					
処分費等(直工分)					
中間処理費(無筋Con殻)					
仮設工	2	m ³			
工事用道路工					
敷鉄板					

工事内訳表

頁0-0009

費目・工種・施工名称など	数 量	単 位	単 価	金 額	備 考
敷鉄板設置・撤去	183	m ²			施工 第0-0021号表
敷鉄板賃料 22×1524×3048, 802kg/枚 賃貸期間18日	41	枚			施工 第0-0022号表
土留・仮締切工					
土のう					
土のう拵え, 積立, 撤去工 小口並べ	1	m ²			施工 第0-0023号表
水替工					
ポンプ排水					
排水ポンプ設置・撤去工	2	箇所			施工 第0-0024号表
ポンプ運転 排水量 0以上40未満 (m ³ /h) 作業時排水	14	日			施工 第0-0026号表

工事内訳表

頁0-0010

費目・工種・施工名称など	数 量	単 位	単 価	金 額	備 考
直接工事費					
運搬費		1式			
仮設材運搬費		式			
仮設材運搬費 (積込み取卸し (往復)) 運搬距離 20 km	1	式			施工 第0-0029号表
共通仮設費 (率分)		1式			
共通仮設費計					
純工事費					
現場管理費					
工事原価		1式			

施工内訳表

施工 第0-0008号表

頁0-0019

[名称] コンクリート		1		m3 当り	
[規格1] 小型構造物 18-8-40BB		[規格2] 打設地上高さ2m以下			
機械構成比: 0.00%		労務構成比: 44.79%		材料構成比: 55.21%	
		市場単価構成比: 0.00%			
代表機労材規格		構成比	代表機労材規格(東京地区)		備考
普通作業員		25.29%	普通作業員		
特殊作業員		8.67%	特殊作業員		
土木一般世話役		8.36%	土木一般世話役		
その他(労務)			その他(労務)		
レディーミクストコンクリート指定品 呼び強度18,スランプ8,粗骨材40 W/C(60%),種別(高炉)		55.21%	生コンクリート 高炉24-8-25(20)W/C55%		
単位当り積算単価					
A=2 小型構造物	C=2 18-8-40BB		B=4 打設地上高さ2m以下	F=2 一般養生	
H=2 現場内小運搬無し			J=1 小型車割増無		

施工内訳表

施工 第0-0009号表

頁0-0020

[名称] 型枠		1		m2 当り	
[規格1] 一般型枠		[規格2] 小型構造物			
機械構成比: 0.00%		労務構成比: 100.00%		材料構成比: 0.00%	
		市場単価構成比: 0.00%			
代表機労材規格		構成比	代表機労材規格(東京地区)		備考
型わく工		45.10%	型枠工		
普通作業員		30.28%	普通作業員		
土木一般世話役		11.58%	土木一般世話役		
その他(労務)			その他(労務)		
単位当り積算単価					
A=1 一般型枠			B=2 小型構造物		

施工内訳表

施工 第0-0010号表

頁0-0021

[名称] 2号コンクリート積ブロック基礎工 [規格1]		[規格2]			10	m	当り
名称・規格など	数量	単位	単価	金額	備考		
コンクリート 小型構造物 18-8-40BB 打設地上高さ2m以下	1.1	m3			施工 第0-0008号表		
型枠 一般型枠 小型構造物	4.5	m2			施工 第0-0009号表		
合計	10	m					
単位当り	1	m					

施工内訳表

施工 第0-0011号表

頁0-0022

[名称] コンクリートブロック練積み [規格1] 裏込コンクリート厚 20cm		[規格2] 粗面ブロック			1	m2	当り
名称・規格など	数量	単位	単価	金額	備考		
ブロック積工【材共】 ブロック積	1	m2			市場単価×補正係数		
胴込コンクリート W/C 60%以下	0.246	m3					
裏込コンクリート W/C 60%以下	0.224	m3					
材料単価差加算額	1	m2					
単位当り	1	m2					
A=1 練積み C=20 裏込コンクリートの厚さ (cm) E=2 1.00m2未満 G=1 夜間作業なし			B=2 粗面ブロック D=0 化粧ブロック単価 (円/m2) F=1 時間的制約なし H=0 生コン単価 (円/m3) 単価設定がない場合に入力				

施工内訳表

施工 第0-0018号表

頁0-0031

[名称] 舗装版切斷		[規格1] コンクリート舗装版		[規格2]		1	m	当り
機械構成比: 5.43%		労務構成比: 42.12%		材料構成比: 52.45%		市場単価構成比: 0.00%		
代表機材規格	構成比		代表機材規格(東京地区)					備考
コンクリートカッター[ハキーム式・湿式] 切削深20cm級 プレート径56cm	3.48%		コンクリートカッター[ハキーム式・湿式] 切削深20cm級 プレート径56cm					
その他(機械)			その他(機械)					
特殊作業員	14.42%		特殊作業員					
普通作業員	12.58%		普通作業員					
その他(労務)			その他(労務)					
コンクリートカッターブレード 自走式切斷機用 径56cm(22インチ)	49.82%		コンクリートカッター (ブレード)径22インチ					
ガソリン, レギュラー スタンド渡し, スタンド給油	1.69%		ガソリン レギュラースタンド					
その他(材料)			その他(材料)					
単位当り積算単価								
A=2	コンクリート舗装版		C=1	コンクリート舗装版厚15cm以下				

施工内訳表

施工 第0-0019号表

頁0-0032

[名称] 舗装版破砕		[規格1] コンクリート舗装版		[規格2] 障害等無し 舗装版厚10cm以下		1	m2	当り
機械構成比: 8.89%		労務構成比: 84.61%		材料構成比: 6.50%		市場単価構成比: 0.00%		
代表機材規格	構成比		代表機材規格(東京地区)					備考
<貸>バックホウ(クローラ型) 山積0.45m3(平積0.35) 排出ガス対策型(第1,2,3次基準値)低騒音	8.89%		バックホウ(クローラ型) 山積0.45m3(平積0.35m3)					
普通作業員	39.11%		普通作業員					
土木一般世話役	23.61%		土木一般世話役					
運転手(特殊)	21.89%		特殊運転手					
軽油 パトロール給油, 2~4KL積載車給油	6.50%		軽油 1.2号パトロール給油					
単位当り積算単価								
A=2	コンクリート舗装版		B=1	障害等無し				
C=1	騒音振動対策不要		D=3	舗装版厚10cm以下				
F=1	積込作業有り							

施工内訳表

施工 第0-0020号表

頁0-0033

[名称] 殻運搬		1		m3 当り	
[規格1] 舗装版破碎 機械積込(騒音対策不要, 舗装版)		[規格2] DID区間無し 運搬距離22.0km以下(11.5km超)			
機械構成比: 47.91%		労務構成比: 36.88%		市場単価構成比: 0.00%	
材料構成比: 15.21%					
代表機材規格	構成比	代表機材規格(東京地区)			備考
ダンプトラック[ディーゼル] 10t積級(クイ損耗費及び補修費(良好)を含む)	47.91%	ダンプトラック[ディーゼル] 10t積級(クイ損耗費及び補修費(良好)を含む)			
運転手(一般)	36.88%	一般運転手			
軽油 パトロール給油, 2~4kl積載車給油	15.21%	軽油 1.2号パトロール給油			
単位当り積算単価					
A=2 舗装版破碎 C=1 DID区間無し		B=4 機械積込(騒音対策不要, 舗装版厚15cm以下) D=59 運搬距離22.0km以下(11.5km超)			

施工内訳表

施工 第0-0021号表

頁0-0034

[名称] 敷鉄板設置・撤去		100		m2 当り	
[規格1]		[規格2]			
名称・規格など	数量	単位	単価	金額	備考
とび工	0.200	人			
普通作業員	0.500	人			
<作>ラフテレーンクレーン(油圧伸縮ジブ型) 25t吊, オペレータ付 排出ガス対策型(第1, 2次基準値)低騒音	0.200	日			
諸雑費	1	式			
合計		100	m2		
単位当り		1	m2		
A=3 敷鉄板設置・撤去					

施工内訳表

施工 第0-0024号表

頁0-0037

[名称] 排水ポンプ設置・撤去工 [規格1]		[規格2]	1	箇所	当り
名称・規格など	数量	単位	単価	金額	備考
土木一般世話役	0.500	人			
特殊作業員	0.100	人			
普通作業員	2.000	人			
機-28_バックホウ運転(賃料) クレーン付2.9t吊 山積0.8m3 排ガス2次	0.500	日			施工 第0-0025号表
諸雑費	1	式			
単位当り	1	箇所			
A=3 排出ガス対策型 2次基準					

施工内訳表

施工 第0-0025号表

頁0-0038

[名称] 機-28_バックホウ運転(賃料) [規格1] クレーン付2.9t吊 山積0.8m3 排ガス2次		[規格2]	1	日	当り
名称・規格など	数量	単位	単価	金額	備考
運転手(特殊)	1.00	人			
軽油 パトロール給油, 2~4KL積載車給油	69.00	L			
<賃>バックホウ(クローラ型クレーン機能付) 山積0.8m3(平積0.6)吊能力2.9t 排出ガス対策型(第1, 2, 3次基準値)低騒音	1.16	日			
諸雑費	1	式			
単位当り	1	日			
A=12 クレーン付2.9t吊 山積0.8m3 排ガス2次 C=1 運転労務数量(人/日)			B=69 D=1.16	軽油消費量(L/日) 機械賃料数量(供用日/日)	

施工内訳表

施工 第0-0028号表

頁0-0041

[名称] 発動発電機運転(賃料)				1 日 当り	
[規格1] ディーゼル25kVA				[規格2] 排出ガス対策型2次基準	
名称・規格など	数量	単位	単価	金額	備考
軽油 パトロール給油, 2~4KL積載車給油	26.00	L			
<賃>発動発電機(ディーゼル発電機) 定格容量25kVA 排出ガス対策型(第1,2次基準値)低騒音	1.20	供用日			
諸雑費	1	式			
単位当り	1	日			
A=6 ディーゼル25kVA C=1.2 機械賃料数量(供用日/日)			B=26 燃料消費量(L/日) D=3 排出ガス対策型2次基準		

施工内訳表

施工 第0-0029号表

頁0-0042

[名称] 仮設材運搬費(積込み取卸し(往復))				1 式 当り	
[規格1] 運搬距離 20km				[規格2]	
名称・規格など	数量	単位	単価	金額	備考
貨物自動車運搬費	1	回			
往復		台			
積込み・取卸し費	32.900	t			
単位変換		式			
諸雑費	1	式			
単位当り	1	式			
A=1 12m以内 C=32.9 運搬屯数(t) E=0 割増値の合計(小数点表示)			B=20 陸上運搬距離(km) D=4 積込み取卸し(往復分) E=0 諸料金の合計(円)		